



مركز الملك سلمان للأبحاث
King Salman Center For Disability Research
علم يرفع الناس Science Benefitting People



عبدالقادر المهيدب
لخدمة المجتمع
Abdulkadir Al Muhaidib Social Foundation



حدائق الدمج

الدليل الإرشادي لتصميم حدائق الدمج في المملكة العربية السعودية

حدائق الدمج

الدليل الإرشادي لتصميم حدائق الدمج في المملكة العربية السعودية

مكتبة
الشيخ
الحسين
بن علي

٦٦
الأدلة الإرشادية للوصول الشامل تمثل نقلة نوعية في تمكين الجهات من تنفيذ متطلبات الوصول الشامل، وتسهيل الاستفادة منها في تخطيط وتنفيذ المشاريع، بما يضمن دمج الأشخاص ذوي الإعاقة في مختلف مناحي الحياة، وكان لمركز الملك سلمان لأبحاث الإعاقة دور حيوي في إعداد هذه الأدلة، من خلال الإشراف العلمي والفني على مراحل إعدادها، حتى تُوّجت جهود المركز بصدور الأمر السامي الكريم باعتماد برنامج الوصول الشامل وأدلتة الإرشادية "

لقد أكدت الأدلة الإرشادية للوصول الشامل، التي أقرتها الدولة المباركة، أن دمج الأشخاص ذوي الإعاقة ليس خياراً إضافياً، بل هو واجب وطني وإنساني. ومن هذا المنطلق، فإن حدائق الدمج تمثل نموذجاً عملياً لترجمة هذه الأدلة إلى واقع ملموس، فهي ليست مجرد مساحات خضراء، وإنما بيئات حياتية متكاملة تتيح للأطفال والشباب وكبار السن، من ذوي الإعاقة وغيرهم، فرص التلاقي والاندماج والمشاركة في حياة طبيعية آمنة وميسرة.

إن دليل حدائق الدمج ينسجم بشكل مباشر مع مستهدفات رؤية المملكة 2030، بوصفه أحد المشاريع التي تعزز بناء مدن ومجتمعات صديقة للجميع، وترتبط كذلك ببرنامج جودة الحياة الذي يعد من أهم برامج الرؤية، حيث يسهم في تحسين أنماط الحياة، وزيادة الفرص أمام المشاركة المجتمعية، ورفع مستوى الرفاهية والاندماج الاجتماعي. هذه المشاريع تجسد التزام المملكة وقيادتها الرشيدة، بتحقيق تنمية مستدامة، وبناء مجتمع متكافل تتجسد فيه قيم العدالة والرحمة، ويمنح فيه كل إنسان حقه الكامل في الوصول والمشاركة.

صاحب السمو الملكي الأمير
سلطان بن سلمان بن عبدالعزيز آل سعود
المستشار الخاص لخادم الحرمين الشريفين
ورئيس مجلس أمناء مركز الملك سلمان لأبحاث الإعاقة



هيئة رعاية الأشخاص ذوي الإعاقة
Authority of People with Disability

إن الاهتمام الراسخ والمتواصل بالأشخاص ذوي الإعاقة في المملكة العربية السعودية من مختلف القطاعات يجسد تكاملاً وطنياً نحو بناء مجتمع شامل وممكن ومتكافئ الفرص، بما يحقق مستهدفات رؤية السعودية 2030 في تحسين جودة الحياة لجميع أفراد المجتمع.

ويأتي إصدار (دليل حدائق الدمج) من مؤسسة عبد القادر المهيدب لخدمة المجتمع ليرسم هذا التكامل البناء، نموذجاً رائداً للتعاون مع القطاع غير الربحي في تخطيط وتنفيذ بيئات آمنة ودامجة لأبنائنا من الأطفال ذوي الإعاقة، تعزز مشاركتهم وتمكنهم من ممارسة أنشطتهم جنباً إلى جنب مع أقرانهم وضمن بيئتهم الاجتماعية، بما يرسخ ثقافة الاندماج الحقيقي ويترجم التطلعات الوطنية إلى واقع ملموس.

كما يمثل هذا الدليل مرجعاً عملياً لكل من يعمل على تهيئة بيئة شاملة للجميع، انطلاقاً من مسؤوليتنا المشتركة تجاه الأشخاص ذوي الإعاقة. إذ يزود العاملين والمهتمين بالأدوات والمعايير والممارسات التي تسهم في توحيد الجهود وتطويرها، كما يشكل خطوة مهمة على طريق التمكين المستدام، ويؤكد أن إمكانية الوصول حق أصيل يكفل للأشخاص ذوي الإعاقة المشاركة الكاملة في الأنشطة والفعاليات المجتمعية بلا عوائق.

وإننا في هيئة رعاية الأشخاص ذوي الإعاقة نعتز بمثل هذه المبادرات النوعية، ونعمل مع شركائنا في القطاعين العام والخاص والقطاع غير الربحي على تطويرها وتوسيع نطاقها، إيماناً بأن حدائق الدمج ليست مجرد مساحات ترفيهية، بل هي مسؤولية مشتركة تجسد قيم الشمولية والدمج والتمكين، وتفتح أمام أبنائنا آفاق المشاركة الكاملة في المجتمع، وتغرس في نفوسهم الثقة بأنهم جزء أصيل من نسيج هذا الوطن الغالي.

سعادة الدكتور. هشام الحيدري
الرئيس التنفيذي لهيئة رعاية الأشخاص ذوي الإعاقة



يُعدّ برنامج جودة الحياة أحد برامج رؤية المملكة 2030، ويهدف إلى الارتقاء بجودة الحياة في مدن المملكة من خلال حزمة من المبادرات والمشروعات التي تعزز أنماط الحياة الصحية، وتُسهم في رفع مستوى قابلية العيش، وتوسيع الخيارات الثقافية والترفيهية، ودعم الفنون والإبداع، وبناء بيئات حضرية دامجة وآمنة تلبي احتياجات جميع فئات المجتمع.

ويُولي البرنامج اهتمامًا خاصًا بتمكين الأشخاص ذوي الإعاقة عبر تطوير معايير وأدلة تصميمية شاملة تراعي احتياجاتهم وتُعزز اندماجهم الكامل في الفراغات العامة، وذلك بالتكامل مع الشركاء في القطاعين الحكومي والخاص لضمان تحقيق مستهدفات رؤية المملكة 2030 في مجالات الرفاهية والعيش الكريم.

سعادة الأستاذ. خالد بن عبدالله البكر
الرئيس التنفيذي لبرنامج جودة الحياة



عبدالقادر المهيدب
لخدمة المجتمع

Abdulkadir Al Muhaidib Social Foundation

"حدائق الدمج ليست مجرد مشروع عمراني؛ بل هي رسالة تربوية واجتماعية تعبّر عن إيماننا العميق بأن التمكين يبدأ من البيئة، وأن الشمولية ليست مفهومًا نظريًا بل ممارسة يومية تُترجم في تفاصيل حياتنا ومجتمعنا."

انطلاقًا من حرص مؤسسة عبدالقادر المهيدب الخيرية على تعزيز مبدأ الشمولية وتمكين جميع فئات المجتمع، جاء اهتمامنا بمرحلة الطفولة المبكرة كأحد المحاور الرئيسية في خططنا الاستراتيجية، إيمانًا بأن بناء بيئة شاملة منذ الصغر يسهم في تنشئة جيل واع، قادر على التفاعل والمشاركة في مجتمعه بثقة واقتدار.

وتأتي مبادرة حدائق الدمج ضمن هذه الخطط لتجسد التزام المؤسسة بتهيئة بيئات ترفيهية وتعليمية دامجة وأمنة، تراعي احتياجات جميع الأطفال، بمن فيهم الأطفال ذوو الإعاقة، وتمنحهم فرصًا متكافئة للعب والتعلم والنمو في أجواء تعزز روح المشاركة والانتماء. وبعد سلسلة من الحدائق التي أنشئت ضمن مبادرة "نلعب معًا"، وما تبعها من بحوث ميدانية وتجارب عملية، عملت المؤسسة على إعداد دليل حدائق الدمج ليكون مرجعًا وطنيًا يسهم في توحيد الجهود بين القطاع غير الربحي والجهات الحكومية والقطاع الخاص.

كما يمثل هذا الدليل إطارًا عمليًا لتصميم المساحات العامة وفق معايير تضمن الوصول الشامل والدمج الكامل لجميع الأطفال. يجسد هذا الدليل التزام المؤسسة المستمر بدعم مبادرات التمكين والشمولية، ويعكس رؤيتها في بناء مجتمع يُقدّر التنوع، ويحتضن الجميع دون استثناء، مؤكدًا أن لكل طفل مكانًا ينتمي له في هذا الوطن الكبير.

**سعادة الأستاذة. ساره بنت عصام بن عبدالقادر المهيدب
الرئيس التنفيذي لمؤسسة عبدالقادر المهيدب**

قائمة المحتويات

01

صفحة 16-09

المقدمة

- المدخل
- السياق المكاني للدليل
- المنهجية
- كيفية استخدام الدليل
- كيفية قراءة الموجهات التصميمية

02

صفحة 26-17

حدائق الدمج

- حديقة الدمج
- تجربة محلية
- نظرة عامة على احتياجات ذو الإعاقة
- المبادئ العالمية للتصميم الشامل
- أبعاد تصميم حدائق الدمج

03

صفحة 34-27

الوصول

- المواقف
- المداخل
- أنماط النقل الأخرى

04

صفحة 42-35

الحركة

- الأرضيات
- الممرات
- اللافتات الإرشادية
- الدرابزين

05

صفحة 54-43

اللعب

- الجسدي
- الحسي
- التخيلي
- سياج منطقة اللعب

06

صفحة 68-55

الراحة

- تنسيق المسطحات الخضراء
- المقاعد
- الظلال
- الإضاءة
- دورات المياه
- الإدارة والتشغيل

07

صفحة 84-69

قوائم التحقق والتقييم

08

صفحة 88-85

الخاتمة

- الخاتمة
- المستندات المساندة

قائمة الأشكال

الصفحة	الشكل
13	شكل 1.1: منهجية اعداد الدليل
14	شكل 1.2: توضيح عناوين فصول الدليل
15	شكل 1.3: كنيئة قراءة الموجهات التصميمية
20	شكل 2.1: صور من حدائق الدمج المنفذة من قبل عبدالقادر المهيب لخدمة المجتمع
26	شكل 2.2: الإطار النظري لابعاد وعناصر حدائق الدمج
29	شكل 3.1: المواقف العامة المائلة
29	شكل 3.2: المواقف العامة الطولية
29	شكل 3.3: المواقف العامودية لنوي الإعاقة
29	شكل 3.4: المواقف الطولية لنوي الإعاقة
29	شكل 3.5: المواقف المائلة لنوي الإعاقة
30	شكل 3.6: لافتات مواقف لنوي الإعاقة
31	شكل 3.7: مقياس ميل المنحدر الخاص لنوي الإعاقة
32	شكل 3.8: مواقف دراجات نوي الإعاقة
33	شكل 3.9: موقف للنقل العام شامل لنوي الإعاقة
37	شكل 4.1: مثال لأرضيات ممرات الحديقة
37	شكل 4.2: مثال لأرضيات منطقة لعب الأطفال
37	شكل 4.3: التباينات اللمسية واللونية في الأرضيات والممرات
38	شكل 4.4: اعتبارات تصريف المياه
39	شكل 4.5: عرض ممرات نوي الإعاقة
39	شكل 4.6: انحدارات الممرات
40	شكل 4.7: ارتفاع اللافتات ووضوح وسهولة القراءة
41	شكل 4.8: لافتات ذات احرف بارزة
42	شكل 4.9: ارتفاع الدرابزين
45	شكل 5.1: ألعاب الترحلق
46	شكل 5.2: ألعاب الأرجوحة
47	شكل 5.3: ألعاب الدوران
48	شكل 5.4: ألعاب التسلق
49	شكل 5.5: مساحة لعب حرة
50	شكل 5.6: الألعاب اللوحية
51	شكل 5.7: الألعاب الموسيقية

الصفحة	الشكل
52	شكل 5.8: قبة اللعب
54	شكل 5.9: سياج مناطق اللعب
57	شكل 6.1: مساواة سطح الممرات مع المسطحات الخضراء
58	شكل 6.2: أنواع نباتات صحراوية (المصدر: نباتات الرياض)
59	شكل 6.3: تنوع المقاعد
60	شكل 6.4: إمكانية الوصول والمساعدة في المقاعد
61	شكل 6.5: تظليل المقاعد
61	شكل 6.6: تظليل مناطق الألعاب
62	شكل 6.7: إضاءة الممرات والمقاعد
62	شكل 6.8: إضاءة المناطق العامة
63	شكل 6.9: مداخل دورات المياه
64	شكل 6.10: المغاسل والمراحيض المخصصة للأطفال
65	شكل 6.11: أبعاد حجرة دورات المياه سهلة الوصول
65	شكل 6.12: أبواب حجرة دورات المياه سهلة الوصول
66	شكل 6.13: الأدوات الصحية في حجرة دورات المياه سهلة الوصول
67	شكل 6.14: أبعاد حاويات النفايات
67	شكل 6.15: كاميرات المراقبة
68	شكل 6.16: الحفاظ على النباتات
68	شكل 6.17: دورات النظافة
68	شكل 6.18: التفتيش والإصلاح المنتظم

المصطلحات والتعريفات

الوصول الشامل: هو تهيئة المنشآت والفراغات بالأوضاع والأبعاد المناسبة لمتطلبات الأشخاص ذوي الإعاقة بهدف تسهيل وتيسير حركتهم.

الأشخاص ذوي الإعاقة: كل شخص لديه اضطراب أو قصور طويل الأمد في الوظائف الجسدية، أو العقلية، أو الذهنية، أو الحسية، أو النفسية، قد يمنعه -عند تعامله مع مختلف التحديات- من المشاركة بصورة كاملة وفاعلة في المجتمع على قدم المساواة مع الآخرين.

اتفاقية حقوق الأشخاص ذوي الإعاقة: هي معاهدة دولية أقرتها الأمم المتحدة في عام 2006، وتهدف إلى حماية وتعزيز حقوق وكرامة الأشخاص ذوي الإعاقة، وضمان مشاركتهم الكاملة والفعالة في المجتمع على قدم المساواة مع الآخرين. صادقت المملكة العربية السعودية على الاتفاقية في العام 2008.

المبادئ العالمية للتصميم الشامل: هي سبعة مبادئ تضمن تصميم منتجات وبيئات يمكن لجميع الأشخاص الوصول إليها، بغض النظر عن أعمارهم و/أو جنسهم و/أو قدراتهم.

حدائق الدمج: هي فراغات مفتوحة ومبنية يتم تصميمها لتكون ترفيهية واجتماعية لجميع فئات السكان وتكون سهلة الوصول، وتحتوي بيئة لعب شاملة ومتنوعة يسهل التنقل بها ومجهزة بمرافق تدمج الاطفال ذوي الاعاقة مع الأطفال من غير ذوي الاعاقة اثناء اللعب وممارسة الأنشطة المختلفة.

الموجهات التصميمية: إرشادات واضحة ومباشرة حول كيفية تطبيق كل عناصر تصميم حدائق الدمج على ارض الواقع، حيث تهدف الى تعزيز إمكانية وصول للأشخاص ذوي الاعاقة الى الحدائق وتهيئة عناصرها لتكون مناسبة للاستخدام من قبل مختلف فئات السكان.

قوائم التحقق والتقييم: هي قوائم تختصر وتساعد على تنفيذ الموجهات التصميمية المذكورة في هذا الدليل وتحدد مدى الزامية تطبيق كل موجه.

إن حدائق الدمج

تعزز من بيئة الطفولة المبكرة، وتساهم في تحسين جودة الحياة للأطفال.



01

01

المقدمة

- المدخل
- السياق المكاني للدليل
- المنهجية
- كيفية استخدام الدليل
- كيفية قراءة الموجهات التصميمية



1. المدخل

يُعد برنامج "الوصول الشامل" كأحد البرامج الرئيسية في مركز الملك سلمان لأبحاث الإعاقة والذي يهدف الى تحسين الوصلية وتهيئة مختلف الخدمات والمرافق لجميع فئات السكان بمن فيهم الأشخاص ذوي الإعاقة، مما يساهم في انشاء مجتمع حيوي وهي أحد ركائز رؤية المملكة 2030. ومن هذا المنطلق، تم إعداد دليل حدائق الدمج هذا ليكون دليل شامل يبين كيفية تصميم حدائق تراعي احتياجات الأشخاص ذوي الإعاقة وتزيد من جودة حياتهم. يتماشى هذا الدليل مع رؤية المملكة 2030 ومع اتفاقية حقوق الأشخاص ذوي الإعاقة التي صادقت عليها المملكة العربية السعودية عام 2008، حيث يعكس التزامها بضمان الوصول الشامل والمشاركة الكاملة للأشخاص ذوي الإعاقة في الأنشطة المجتمعية. إن حدائق الدمج تسعى إلى دمج الأطفال من غير ذوي الإعاقة مع أقرانهم من ذوي الإعاقة والتي بدورها تتيح للأطفال ذوي الإعاقة الاندماج مع الأطفال الآخرين في الحياة اليومية والتي تساهم في رفع تفاعلهم ببعض.



يهدف هذا الدليل إلى وضع معايير تصميمية لجعل الحدائق في المملكة العربية السعودية سهلة الوصول وشاملة للأطفال ذوي الإعاقة وهو يتوافق مع ما ورد في نظام حقوق الأشخاص ذوي الإعاقة ولائحته التنفيذية. سيكون هذا الدليل بمثابة مرجع مفصل، حيث يوفر معلومات حول تصميم الحدائق التي تلبي احتياجات الأطفال ذوي الإعاقة، وبالتالي تحسين نوعية حياتهم. ويوفر هذا الدليل تصاميم استرشادية للعناصر المكونة لحدائق الدمج عبر استعراض الأبعاد التصميمية لكل عنصر على حدة، مما يشكل فرصة لتحسين آليات تصميم حدائق الدمج بأحدث ما توصلت إليه المبادئ العالمية لتصميم الحدائق بالمدن. إن هذا الدليل مبني على المبادئ السبعة العالمية للتصميم الشامل (انظر صفحة 20) والتي تهدف إلى تعزيز إمكانية وصول الأشخاص ذوي الإعاقة إلى الحدائق وتهيئة عناصرها لتكون مناسبة للاستخدام من قبل مختلف فئات السكان.

2. السياق المكاني للدليل

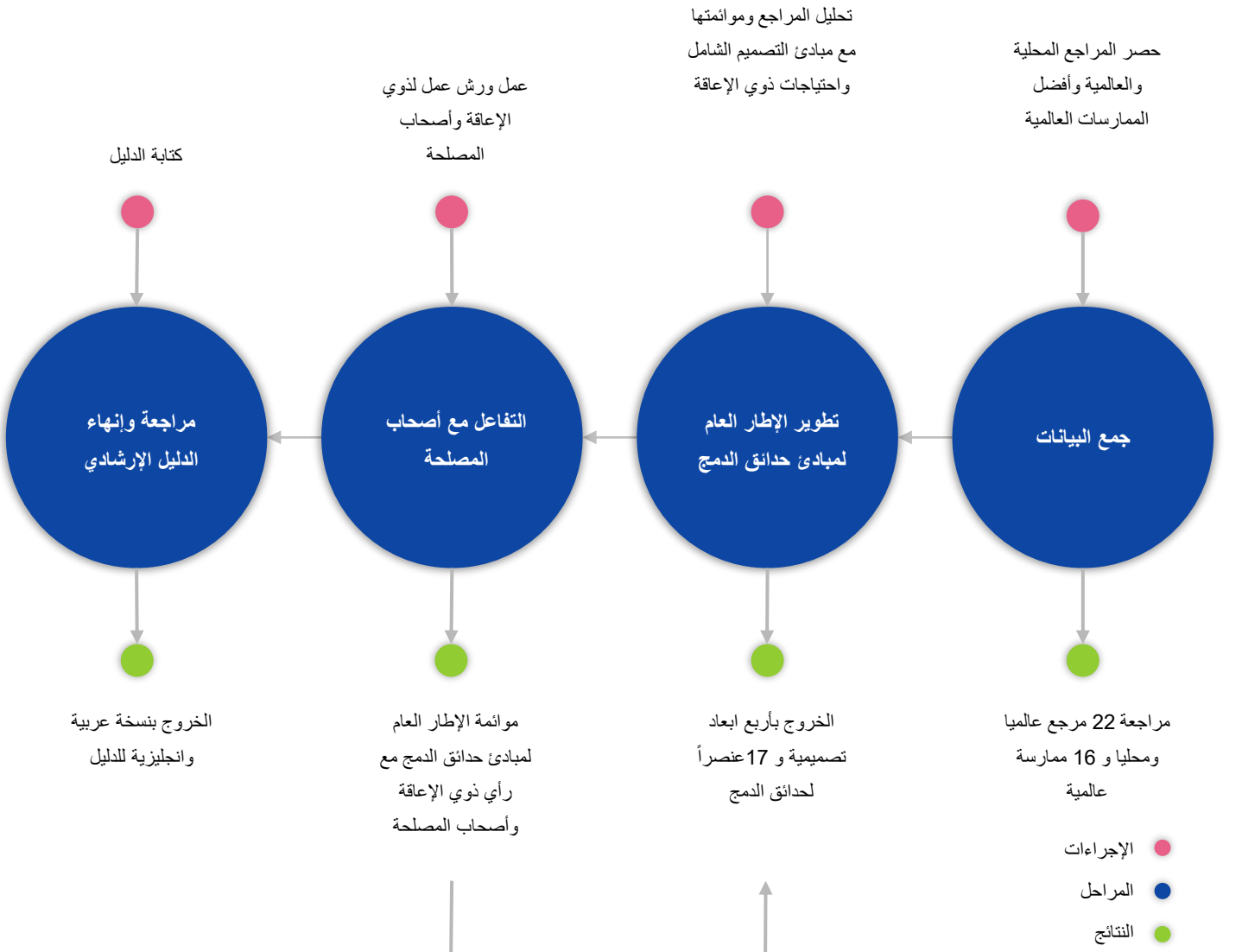
يراعي هذا الدليل سياق المملكة العربية السعودية في الاعتبارات التصميمية لحدائق الدمج من حيث النظر في مواطن القوى وفرص التحسين في تصميم الحدائق بالمملكة ليصبح مرجع شامل ومفصل للكيفية التي يتم بها تصميم حدائق الدمج. ومن الأهمية أن يتم الأخذ في الاعتبار سياق المملكة لأنها تخطو خطوات هامة نحو تحسين جودة حياة المواطنين والمقيمين مما يجعل هذا الدليل يشكل مساهمة فعالة نحو تحقيق حدائق شاملة تدمج كافة فئات السكان. إن هذا الدليل هو موجه لعدة فئات كالتالي:

1. مسؤولي وزارة البلديات والاسكان والأمانات والمكاتب الهندسية والاستشارية المعنيين بتصميم وتخطيط الحدائق في المملكة العربية السعودية.
2. المنظمات الغير ربحية ذات الاهتمام بجعل المدن شاملة لكافة فئات السكان.
3. المستثمرون الراغبون بالاستثمار في إنشاء حدائق على المواقع البلدية.
4. الأكاديميون الذين تدرج اهتماماتهم البحثية في تحسين الفراغات العامة وتعزيز شمولية المدن.



3. المنهجية

منهجية إعداد دليل حدائق الدمج تعتمد على أربع مراحل رئيسية تضمن تطوير دليل شامل ومتكامل. المرحلة الأولى هي تجميع البيانات، حيث تم حصر وتحليل 22 مرجعًا محليًا وعالميًا، بالإضافة إلى دراسة 16 ممارسة عالمية كأفضل نماذج في تصميم حدائق الدمج. المرحلة الثانية تتمثل في تطوير الإطار العام لمبادئ حدائق الدمج، وقد تم خلالها تحليل هذه المراجع ومواءمتها مع مبادئ التصميم الشامل واتفاقية حقوق الأشخاص ذوي الإعاقة (CRPD) وأهداف التنمية المستدامة (SDGs)، ما أسفر عن تحديد أربعة أبعاد تصميمية تشمل 190 عنصراً تصميمياً. في المرحلة الثالثة، تم التفاعل مع أصحاب المصلحة عبر ورش عمل شملت ذوي الإعاقة للتأكد من مواءمة الإطار العام مع احتياجاتهم ورؤيتهم. وأخيراً، المرحلة الرابعة خصصت لمراجعة وإنهاء الدليل الإرشادي، حيث تم إعداد بصيغتين، العربية والإنجليزية، لضمان الانتشار والاستخدام الفعال.



شكل 1.1: منهجية إعداد الدليل

4. كيفية استخدام الدليل

يتكون دليل حدائق الدمج من ثمانية أجزاء رئيسية. يركز الجزآن الأولان على تقديم مقدمة عامة وتوضيح مفهوم حدائق الدمج وأهميتها في تحسين جودة حياة الأطفال ذوي الإعاقة. يلي ذلك أربعة فصول تشرح الموجهات التصميمية لحدائق الدمج، حيث يقدم كل فصل إرشادات حول تصميم الوصول، الحركة، اللعب، والراحة داخل الحديقة. بعد ذلك، يحتوي الدليل على فصل خاص بقوائم التحقق والتقييم، والذي يساعد المصممين والمشرفين على ضمان تطبيق معايير الحدائق الشاملة. وأخيرًا، تختتم الوثيقة بخاتمة تؤكد على أهمية تطبيق المبادئ المذكورة لتعزيز شمولية الحدائق.



الأربع فصول المخصصة لشرح
الموجهات التصميمية لحدائق
الدمج



5. كيفية قراءة الموجهات التصميمية

لقراءة الموجهات التصميمية في هذا الدليل، يُقدم كل عنصر تصميمي بطريقة منظمة تساعد القارئ على استيعاب الموجهات بسهولة. تبدأ الصفحة بعرض أيقونة ورقم البعد في زاوية الصفحة، وهو يشير إلى البعد التصميمي المرتبط بالعنصر الموضح برقمه وعنوانه بجوار أيقونة البعد. بعد العنوان، تأتي قائمة من العناصر التصميمية التي تندرج ضمن هذا العنصر، حيث توضح كل منها جانبًا محددًا من متطلبات التصميم. أسفل كل عنصر، تظهر أرقام مظلة باللون الأحمر، تمثل هذه الأرقام المبادئ السبعة العالمية للتصميم الشامل. عند تظليل المربعات باللون الأحمر الغامق، فهذا يدل على ارتباط وثيق بين المبدأ والعنصر التصميمي المعروض، مما يساعد القارئ على فهم كيف تتماشى هذه العناصر مع المبادئ العالمية للتصميم الشامل. يأتي بعد ذلك الموجهات التصميمية الخاصة بكل عنصر، والتي تقدم إرشادات واضحة ومباشرة حول كيفية تطبيق كل عنصر تصميمي في الحديقة. وعلى حدود الصفحة، تتوزع مجموعة من الرسومات التوضيحية للعناصر التصميمية، لتدعم الفهم البصري وتساعد في تصور تنفيذ الموجهات على أرض الواقع.





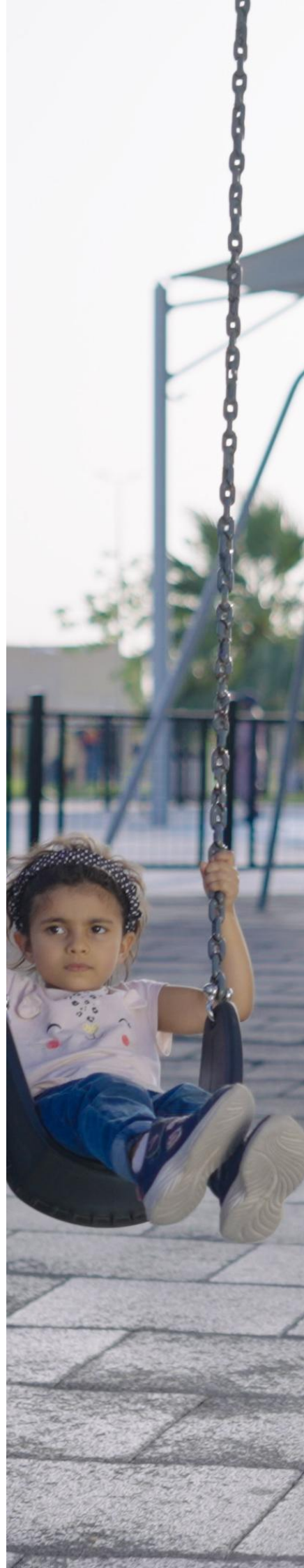


02

02

حدائق الدمج

- حديقة الدمج
- تجربة محلية
- نظرة عامة على احتياجات ذوي الإعاقة
- المبادئ العالمية للتصميم الشامل
- أبعاد تصميم حدائق الدمج



1. حديقة الدمج

تعريف

حديقة الدمج

هي فراغات مفتوحة ومبنية يتم تصميمها لتكون ترفيهية واجتماعية لجميع فئات السكان وتكون سهلة الوصول، وتحتوي بيئة لعب شاملة ومتنوعة يسهل التنقل بها ومجهزة بمرافق تدمج الاطفال ذوي الاعاقة مع الأطفال من غير ذوي الاعاقة اثناء اللعب وممارسة الأنشطة المختلفة.

حرصت المملكة العربية السعودية منذ نشأتها على وضع الأنظمة واللوائح التي تكفل حقوق الجميع مثل تنظيم هيئة حقوق الانسان ونظام حماية الطفل ونظام حقوق الاشخاص ذوي الاعاقة. ومن هذا المنطلق اولت حكومة خادم الحرمين الشريفين الاهتمام البالغ بتحسين جودة حياة السكان ومنها الاشخاص ذوي الاعاقة حيث صدر الامر السامي الكريم رقم 35362 بالموافقة على الادلة الإرشادية للوصول الشامل بتاريخ 1434/9/22 هـ (2013/07/30م). حيث قام مركز الملك سلمان لأبحاث الاعاقة بتطوير الأدلة الإرشادية للوصول الشامل في مختلف البيئات العمرانية والوجهات السياحية ووسائل النقل البرية والبحرية. وتبرز حدائق الدمج كأحد أهم مكونات البيئة العمرانية الموجبة للتأهيل لتخلق مساحات خضراء عامة شاملة لكافة اطياف السكان.

إن توفر حدائق تدمج الاطفال ذوي الاعاقة مع الأطفال من غير ذوي الاعاقة هو ضرورة لتعزيز نمو الطفل واكتساب المهارات الجديدة من جراء التفاعل مع الاشخاص وتكوين الصداقات. كما توفر حدائق الدمج فرصاً للعب الذي يعزز من التعلم ويساهم في تحسين القدرات الجسدية والفكرية والحسية والاجتماعية. إن اهمية حدائق الدمج تنبع من ضرورة انها تعني وصولاً أفضل الي المسطحات الخضراء ومساحات اللعب ومناطق ممارسة التمارين الرياضية، حيث أن غياب حدائق الدمج قد يؤدي الى معاناة الاطفال ذوي الاعاقة في الحصول على فرص الترفيه واندماجهم مع اقرانهم من الأطفال من غير ذوي الاعاقة مما قد يزيد من مشاعر التوتر والسلبية. هذا قد يقوض فرص الاطفال ذوي الاعاقة في الحصول على استقلاليتهم وممارسة تجارب جديدة في بيئة آمنة لا تشكل خطراً عليهم. اجمالاً، إن حدائق الدمج تعني مساحات خضراء عامة شاملة تعزز من تشكيل مجتمع قوي وحيوي والتي تعتبر أحد ركائز رؤية المملكة ٢٠٣٠.



عبدالقادر المهيدب لخدمة المجتمع

Abdulkadir Al Muhaidib Social Foundation

3. تجربة محلية

حرصت مؤسسة عبد القادر المهيدب لخدمة المجتمع على قيادة التغيير وصناعة الأثر لخلق حياة أفضل للمواطن وبيئات مبنية مثالية في المملكة العربية السعودية عبر الخدمة المجتمعية المبتكرة والمتميزة منذ عشرات السنين. حيث قامت المؤسسة بالعديد من المبادرات المجتمعية التي تعزز من الفرص المتاحة للمواطنين وتنمي قدراتهم وتساهم في التكاتف الاجتماعي. ومن أبرز هذه المبادرات هي مبادرة تحسين بيئة الطفولة، حيث قامت المؤسسة بمبادرة "لنلعب معاً" وتعد أول مبادرة مجتمعية على مستوى المملكة تهدف للتكفل ببناء وتوفير حدائق في مختلف مدن المملكة توفر مناطق ألعاب أطفال صديقة للأطفال ذوي الإعاقة وتساعد في دمجهم مع بقية أطفال المجتمع أثناء اللعب والتنزه والترفيه. وقامت المؤسسة حتى الآن بالتكفل ببناء أربعة حدائق في الخبر، الدمام، المبرز، وجدة بمساحات تتراوح ما بين 300 م² و 800 م² وبطاقة استيعابية 350 فرد مستنداً تصميم هذه الحدائق على جهود مبذولة من فريق المؤسسة لدراسة وتحليل أفضل الأبحاث والممارسات العالمية في خلق حدائق تدمج الأطفال ذوي الإعاقة مع بقية أطفال المجتمع. تتيح وتعزز هذه المبادرة من فرص الوصول إلى مختلف الأنشطة المتنوعة لكافة فئات الأطفال وتحث على التفاعل فيما بينهم مما يساهم في زيادة الاندماج والتعايش والتقبل بين الأطفال من مختلف القدرات وتطور من مهاراتهم الإدراكية عبر الاستكشاف والتعاون بين هؤلاء الأطفال. كما أن مبادرات المؤسسة تمتد كذلك إلى توفير برامج تدريبية تهدف إلى تهيئة مقدمي الرعاية في التعامل الأمثل مع الأطفال ذوي الإعاقة الفكرية عبر التعاون مع جهات مختلفة. وكذلك اهتمت المؤسسة بالصحة النفسية للأطفال عبر استحداث دبلوم عالي بالتعاون مع جهات عالمية ومحلية. هذه المبادرات تبرز الدور المجتمعي النبيل الذي تقدمه مؤسسة عبد القادر المهيدب لخدمة المجتمع وتؤسس لمثال رائع يحفز بقية المؤسسات المجتمعية بالمملكة لحذو نفس النهج مما يؤدي إلى خلق بيئات عمرانية تحسن من جودة الحياة للمواطنين والمقيمين في هذه البلاد المباركة.



شكل 2.1: صور من حدائق الدمج المنفذة من قبل عبدالقادر المهيدب لخدمة المجتمع

4. نظرة عامة على احتياجات الأشخاص ذوي الإعاقة

الشخص ذو الإعاقة هو "كل شخص لديه اضطراب أو قصور طويل الأمد في الوظائف الجسدية، أو العقلية، أو الذهنية، أو الحسية، أو النفسية، قد يمنعه -عند تعامله مع مختلف التحديات- من المشاركة بصورة كاملة وفاعلة في المجتمع على قدم المساواة مع الآخرين" (نظام حقوق الأشخاص ذوي الإعاقة).

تعد رعاية الأطفال ذوي الإعاقة وتأمين احتياجاتهم في البيئة العمرانية من القضايا الأساسية التي تتطلب اهتمامًا خاصًا من المجتمع. يواجه هؤلاء الأطفال تحديات متنوعة تؤثر على قدرتهم على المشاركة الكاملة في الأنشطة اليومية والتفاعل مع أقرانهم. لضمان تحقيق تكافؤ الفرص وتعزيز جودة حياتهم، من الضروري فهم أنواع الإعاقات المختلفة وكيفية توفير الدعم اللازم لهم. فيما يلي نظرة عامة على بعض أنواع الإعاقات التي يمكن أن تؤثر على الأطفال:

الإعاقات السمعية:



الإعاقة السمعية عند الأطفال هي فقدان القدرة على السمع جزئيًا أو كليًا، مما يؤثر على قدرة الطفل على التواصل وتعلم اللغة. في البيئة العمرانية، يواجه هؤلاء الأطفال صعوبة في التفاعل مع الأصوات المحيطة، مثل حركة المرور أو الإعلانات الصوتية، وقد يتطلبون مسارات وإشارات مرئية واضحة لمساعدتهم في التنقل.

الإعاقات البصرية:



تشمل الإعاقات البصرية عند الأطفال مجموعة من الحالات التي تؤثر على قدرتهم على الرؤية، مثل العمى الجزئي أو الكلي، وضعف البصر الحاد. في البيئة العمرانية، يحتاج الأطفال المصابون بالإعاقة البصرية إلى تقنيات مساعدة مثل العلامات الملموسة، والمسارات المزودة بأدلة صوتية، وإضاءة جيدة لتسهيل التنقل بأمان.

الإعاقات الحركية:



تشمل الإعاقات الحركية عند الأطفال أي حالة تؤثر على قدرتهم على الحركة أو التحكم في العضلات، مثل الشلل النصفي أو الرباعي، وضمور العضلات. في البيئة العمرانية، يحتاج هؤلاء الأطفال إلى مسارات خالية من العوائق، ومنحدرات مناسبة، ومرافق مخصصة لضمان سهولة التنقل والوصول إلى مختلف الأماكن.

الإعاقات النفسية الاجتماعية



تشير الإعاقة النفسية الاجتماعية عند الأطفال إلى التحديات التي تؤثر على قدرتهم على التفاعل مع المجتمع، مثل اضطرابات الاكتئاب والاضطراب الثنائي القطب. هذه الحالات تؤثر بشكل كبير على صحتهم النفسية والعاطفية، مما يتطلب توفير بيئات داعمة تساعد على التكيف والاندماج في المجتمع.

الإعاقة العقلية:



الإعاقة العقلية تشير إلى الإعاقات التطورية، مثل متلازمة داون وغيرها من الحالات التي تؤثر على النمو المعرفي والوظيفي. تؤثر هذه الإعاقات على القدرات الفكرية والتواصل والمهارات اليومية، مما يحتاج هؤلاء الأطفال إلى مرافق مهيأة تحتوي على إشارات واضحة وسهلة الفهم، ومساحات ترفيهية آمنة تمكنهم من التفاعل واللعب بأمان.

الإعاقة النمائية



تشير الإعاقات النمائية إلى الإعاقات المعرفية التي تؤثر على الذاكرة، وحل المشكلات، وغيرها من العمليات العقلية. تشمل هذه الإعاقات صعوبات التعلم، مثل عسر القراءة، والتي تؤثر على قدرة الأطفال على معالجة المعلومات. في البيئة العمرانية، يواجه هؤلاء الأطفال تحديات إضافية تتطلب تصميم مساحات تعليمية وداعمة تسهل تعلمهم وتساعد في التفاعل بشكل فعال مع محيطهم..

اضطراب طيف التوحد



هو اضطراب نمائي، يحدث في مرحلة مبكرة من الطفولة، يؤثر في كيفية التواصل والتفاعل الاجتماعي، ويتضمن أنماطاً محددة ومتكررة من السلوك.

تشكل نسبة الأشخاص من ذوي الإعاقة

5.9%

من إجمالي سكان المملكة.

الهيئة العامة للإحصاء
General Authority for Statistics



التعداد العام للسكان والمساكن 2022

5. المبادئ العالمية للتصميم الشامل

يتضمن مفهوم التصميم الشامل منتجات وبيئات يمكن لجميع الأشخاص الوصول إليها، بغض النظر عن أعمارهم و/أو جنسهم و/أو قدراتهم.

هناك سبعة مبادئ عالمية للتصميم الشامل، وكل منها جزء مهم من حدائق الدمج. وتم شرح المبادئ السبعة أدناه:



1. **الاستخدام العادل:** جعل تصميم الحديقة جاذباً لاستعمالها عبر توفير ظروف متساوية للخصوصية والسلامة والأمن وعبر استبعاد الفصل بين المستخدمين.



2. **مرونة الاستخدام:** يلبي تصميم الحديقة مجموعة واسعة من الخيارات التي تراعي التفضيلات والقدرات الفردية للوصول والتكيف مع الاستخدام.



3. **الاستخدام البسيط:** جعل تصميم الحديقة وعناصرها سهلة الفهم للاستخدام من قبل جميع المستخدمين مما يتيح لهم توجيه أنفسهم بسهولة في البيئة المحددة.



4. **سهولة استيعاب المعلومات:** يساهم تصميم الحديقة على توصيل إرشادات الاستخدام الضرورية بشكل فعال إلى المستخدم، بغض النظر عن الظروف المحيطة أو القدرات الحسية للمستخدم.



5. **تدارك الخطأ:** تصميم الحديقة بشكل يقلل من خطر الاستخدام لعناصر الحديقة والعواقب السلبية لحوادث خطأ الاستخدام غير المقصودة.



6. **تخفيض الجهد البدني:** يحقق تصميم الحديقة استخدام فعال ومريح مع تخفيض الإرهاق البدني.



7. **الحجم والمساحة للاقتراب والاستخدام:** يسمح تصميم الحديقة بالوصول والاستخدام لعناصرها بغض النظر عن حجم جسم المستخدم ووضعيته وقدرته على الحركة.



6. أبعاد تصميم حدائق الدمج

يتطلب تصميم حديقة الدمج نهجًا مدروسًا لضمان الوصول والمتعة لجميع الأطفال. هذا الدليل مبني على أربع أبعاد رئيسية—الوصول والحركة واللعب والراحة—والتي تدرج تحتها كل العناصر التصميمية المكونة لحدائق الدمج. تُعد هذه الأبعاد الأربعة الركائز التي تُحوّل أي حديقة إلى حديقة دمج حقيقية، إذ إن تطبيقها المتكامل هو ما يضمن شمولية المكان لجميع الأطفال على اختلاف قدراتهم واحتياجاتهم. يُعتبر بُعد اللعب جوهر هذه الأبعاد، إذ يجب أن يُوفر فرصًا متساوية لجميع الأطفال للعب والمشاركة في التجارب التفاعلية نفسها، دون تمييز أو فصل. يجب أن تكون الألعاب شاملة وليست منفصلة، بحيث تسمح بتفاعل جميع فئات الأطفال.



1.

الوصول

ضمان الوصول والدخول السهل إلى الحديقة.



2.

الحركة

تمكين الحركة الحرة والأمنة في جميع أنحاء الحديقة.



3.

اللعب

خلق فرص لعب متنوعة تلبي احتياجات الأعمار والقدرات والاهتمامات المختلفة وتتناسب مع مختلف الإعاقات



4.

الراحة

توفير مناطق هادئة وخيارات جلوس مريحة تمكن الأطفال ومقدمي الرعاية من الراحة

يتكون هذا الدليل من

4
أبعاد

17
عنصر

190
موجه تصميمي



شكل 2.2: الإطار النظري لأبعاد وعناصر حدائق الدمج

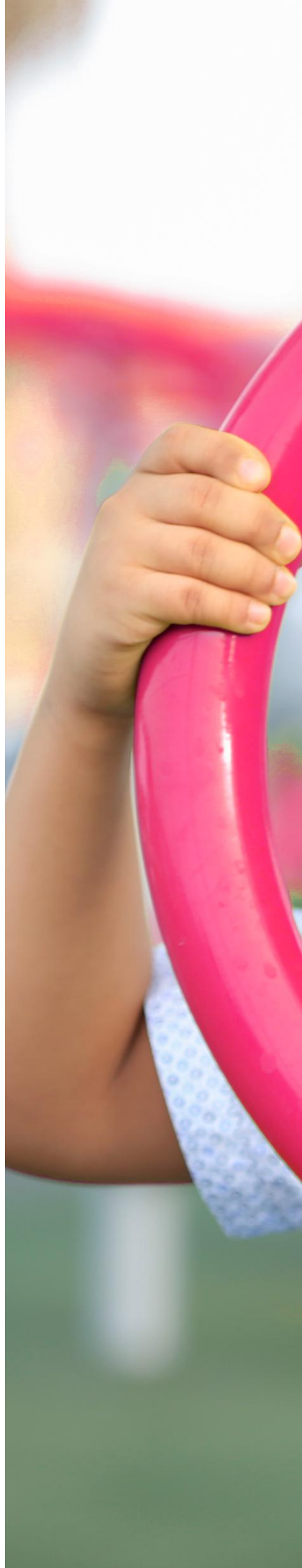


03

03

الوصول

- المواقع
- المداخل
- أنماط النقل الأخرى





1.1. المواقف

1.1.1. مواقف عامة

7 6 5 4 3 2 1

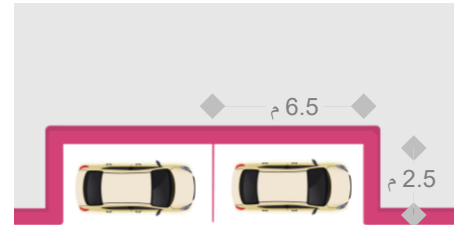
1.1.1.1 المواقف العمودية او المائلة: يجب أن يكون طول الموقف لا يقل عن 6 متر، وأن يكون عرض الموقف لا يقل عن 3 متر.

1.1.1.2 المواقف الطولية: يجب أن يكون طول الموقف لا يقل عن 6.5 متر، وأن يكون عرض الموقف لا يقل عن 2.5 متر.

1.1.1.3 يجب وضع مسافة للمناورة (عرض الممر) 6.0 متر للمواقف العمودية و 3.5 متر لزاوية 45 درجة و 5 متر لزاوية 60 درجة و 3 متر للمواقف الطولية، وذلك لتوفير مساحة كافية لدخول وخروج المركبات بأمان.



شكل 3.1: المواقف العامة المائلة



شكل 3.2: المواقف العامة الطولية

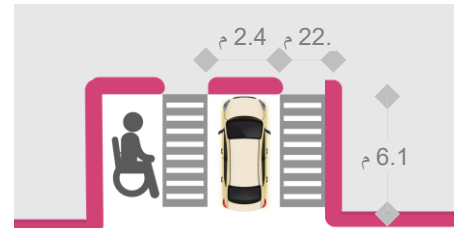
1.1.2. مواقف ذوي الاحتياجات الخاصة

7 6 5 4 3 2 1

1.1.2.1 يجب تخصيص 4-5 مواقف لذوي الإعاقة عند كل مدخل للحديقة.

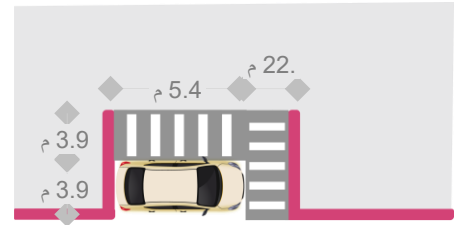
1.1.2.2 يجب أن يكون موقع الموقف عند أقصر مسافة من مدخل الحديقة.

1.1.2.3 المواقف العمودية: يجب أن يكون طول الموقف لا يقل عن 6.1 متر، وأن يكون عرض الموقف لا يقل عن 2.4 متر. يجب أن يكون ممر الدخول والخروج من المركبة لا يقل طوله عن 6.1 متر، وأن يكون عرضه لا يقل عن 2.2 متر.



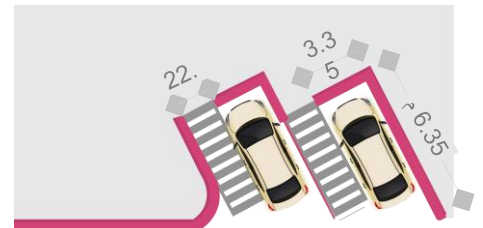
شكل 3.3: المواقف العمودية لذوي الإعاقة

1.1.2.4 المواقف الطولية: يجب أن يكون طول الموقف لا يقل عن 5.4 متر، وأن يكون عرض الموقف لا يقل عن 3.9 متر. يجب أن يكون ممر الدخول والخروج من المركبة لا يقل طوله عن 2.2 متر، وأن يكون عرضه لا يقل عن 3.9 متر.



شكل 3.4: المواقف الطولية لذوي الإعاقة

1.1.2.5 المواقف المائلة: يجب أن يكون طول الموقف لا يقل عن 6.35 متر، وأن يكون عرض الموقف لا يقل عن 3.35 متر. يجب أن يكون ممر الدخول والخروج من المركبة لا يقل طوله عن 6.35 متر، وأن يكون عرضه لا يقل عن 2.2 متر.



شكل 3.5: المواقف المائلة لذوي الإعاقة

1.



1.1. المواقف

1.1.3. لافتات مواقف لذوي الإعاقة

7 6 5 4 3 2 1

1.1.3.1 يجب تركيب العلامات بشكل رأسي على عمود بلون مغاير للبيئة المحيطة.

1.1.3.2 يجب وضع اللافتات بمكان الوقوف في حالة المواقف العمودية.

1.1.3.3 يجب وضع اللافتات اتجاه رأس مكان الوقوف في المواقف الطولية.

1.1.3.4 تجنب وضع اللافتات على الأسوار أو واجهات المباني.

1.1.3.5 يجب أن تكون ارتفاع اللافتة لا يقل عن 2.1 متر من الأرض.

1.1.3.6 يجب أن تكون عرض اللافتات 30 سم وطولها 45 سم.



شكل 3.6: لافتات مواقف لذوي الإعاقة



1.2. المداخل

يجب وجود النقاط الأرضية المساعدة لحركة المكفوفين منذ وصولهم إلى الحديقة حتى خروجهم منها مع ضرورة الاعتبارات الفردية الأخرى للأشخاص ذوي الإعاقة، مع الالتزام بما ورد في العنصر 2.3 فيما يخص اللافتات.

1.2.1. المنحدرات

7 6 5 4 3 2 1

- 1.2.1.1. يجب أن تحتوي المنحدرات على أسطح تحذير أرضية لكي تعزز من أمان التنقل.
- 1.2.1.2. يجب أن لا يتجاوز ميل الانحدار 1:20 (5%).
- 1.2.1.3. يجب أن لا يقل عرض منحدرات الأرصفة عن 1.5 متر.
- 1.2.1.4. يجب وضع بصات مستوية في بداية ونهاية المنحدر، ووضع بصات وسطية بعد كل 9م.

1.2.2. عرض المنحدرات

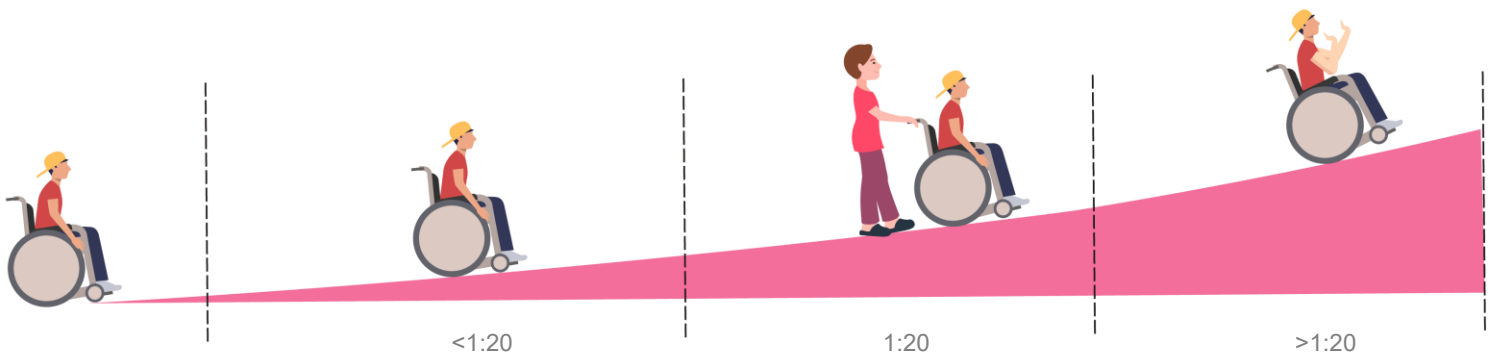
7 6 5 4 3 2 1

- 1.2.2.1. يجب أن يكون المدخل عريض بما يكفي ليستوعب مرور كرسيين متحركين جنبًا إلى جنب أو عربات الأطفال. العرض الموصى به هو 1.8م.

1.2.3. الدرابزين

7 6 5 4 3 2 1

- 1.2.3.1. يجب وضع درابزين عند منحدر مدخل الحديقة بما يتوافق مع الموجهات التصميمية في العنصر رقم (2.4).



شكل 3.7: مقياس ميل المنحدر الخاص لذوي الإعاقة

1.



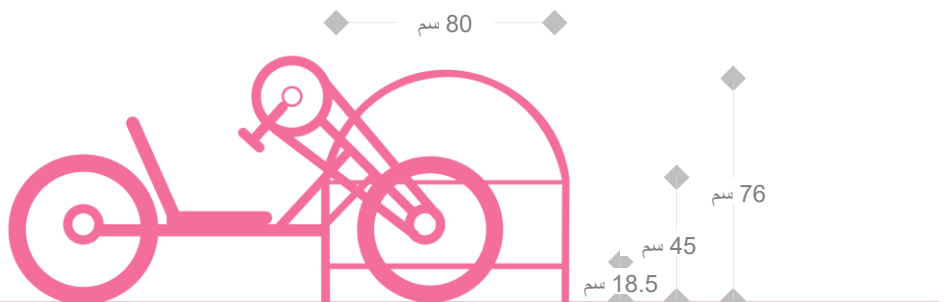
1.3. أنماط النقل الأخرى

1.3.1. مواقف الدراجات

7 6 5 4 3 2 1

- 1.3.1.1. يجب توفير مواقف دراجات قريبة من المداخل.
- 1.3.1.2. يجب توفير مواقف دراجات للأشخاص ذوي الإعاقة و أن تكون مواقف الدراجات قريبة من المداخل المخصصة لذوي الاحتياجات الخاصة قدر الإمكان، ولا تبعد أكثر من أماكن وقوف السيارات المخصصة لذوي الإعاقة.
- 1.3.1.3. يجب ألا تعيق مواقع مواقف الدراجات الأرصفة، أو مداخل الأرصفة المنخفضة، أو الأبواب، أو الوصول إلى مواقف الحافلات.
- 1.3.1.4. يجب أن تكون مواقف الدراجات في أماكن مضاءة جيدًا ومكتشوفة لضمان مراقبة طبيعية جيدة.
- 1.3.1.5. يجب أن تكون مساند وقوف الدراجات على بعد لا يقل عن 0.9 متر من جميع الجدران أو الأرصفة، مع ترك مسافة 1.8 متر بين كل مسند وآخر.
- 1.3.1.6. يجب أن تكون المساحة المخصصة لمساند مواقف دراجات الأشخاص ذوي الإعاقة بطول لا يقل عن 3.6 أمتار وعرض 1.8 متر.
- 1.3.1.7. يجب توفير ما لا يقل عن 2 مساند وقوف للدراجات للأشخاص ذوي الإعاقة، كما يجب التحديث الدوري للعدد الكافي من مساند وقوف الدراجات بناءً على تقييم الطلب على مساند المواقف (ينصح باستخدام مساند من نوع Sheffield stands)
- 1.3.1.8. يجب أن يكون ارتفاع مسند وقوف الدراجات للأشخاص ذوي الإعاقة 76 سم من سطح الأرض ويكون عرضه 80 سم.
- 1.3.1.9. يجب أن تحتوي مساند مواقف الدراجات لذوي الإعاقة على قضبان بارتفاعات مختلفة كالتالي: قضيب على ارتفاع 18.5 سم من سطح الأرض، وقضيب آخر على ارتفاع 43 سم من سطح الأرض.
- 1.3.1.10. يجب أن تحتوي المساند على شريط عريض بلون متباين بعرض 150 مم، لمساعدة الأشخاص ضعاف البصر.

شكل 3.8: مواقف دراجات ذوي الإعاقة





1.3. أنماط النقل الأخرى

1.3.2. الربط مع النقل العام

7 6 5 4 3 2 1

- 1.3.2.1. من الأولويات ان يتم ربط الحديقة مع مختلف محطات النقل العام وذلك لتعظيم فرص الوصولية لمختلف فئات المستخدمين. كما يفضل أن تكون المسافة المطلوبة للوصول الى محطات النقل العام مناسبة لقدرات الأشخاص ذوي الاعاقة.
- 1.3.2.2. يجب أن تكون مداخل الحديقة موجهة نحو محطات النقل العام وذلك لتسهيل تنقل ذوي الأشخاص الاعاقة من والي الحديقة من محطات النقل العام.
- 1.3.2.3. يجب توفير ممرات عبور مشاه من محطات النقل العام الى الحداائق امنة وواضحة للسائقين ومضاءة جيداً، كما يجب أن تحتوي مناطق عبور المشاة تنبيهات ضوئية وصوتية وحسية مناسبة لمختلف فئات الأشخاص ذوي الاعاقة.
- 1.3.2.4. يجب أن تكون أسطح ممرات عبور المشاة ثابتة، مستقرة، ومقاومة للانزلاق، ويوصى باستخدام مواد مثل الاسفلت.
- 1.3.2.5. يجب أن عروض ممرات عبور المشاة لا تقل عن 1.8 متر لسمح بمرور كرسيين متحركين في آن واحد، كما يجب، في حال وجود منحدرات، أن لا يتجاوز ميل المنحدر 1:20 (5%).



شكل 3.9: موقف للنقل العام شامل لذوي الإعاقة



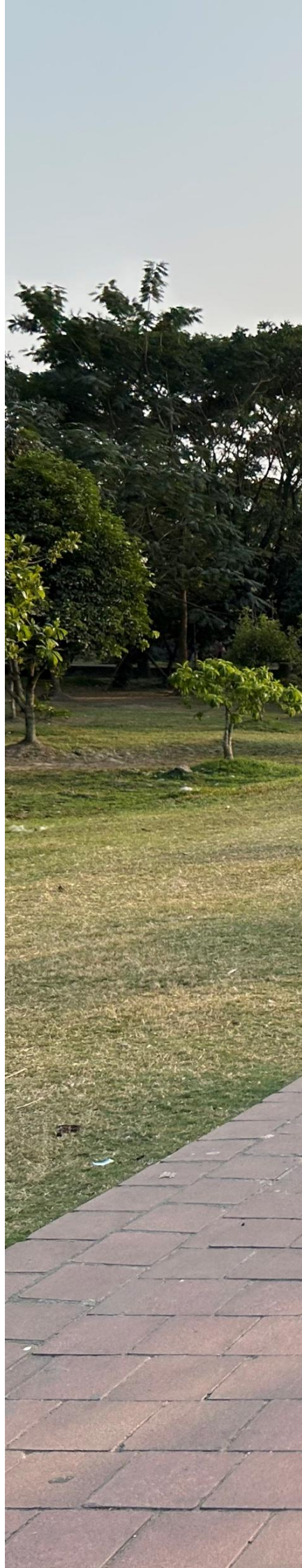


04

04

الحركة

- الأرضيات
- الممرات
- اللافتات الإرشادية
- الدرابزين





2.1. الأرضيات

2.1.1. أرضيات ممرات الحديقة

1 2 3 4 5 6 7

2.1.1.1. يجب أن تكون أسطح الممرات ثابتة، ومقاومة للانزلاق.

2.1.1.2. يجب أن تكون هذه الأسطح مستوية لضمان سهولة التنقل للكراسي المتحركة وعربات الأطفال والأجهزة المساعدة.

2.1.1.3. يجب توفير النقاط الأرضية المساعدة لتنقل ذو الإعاقة البصرية وضمان اتصاليتها على جميع الممرات.



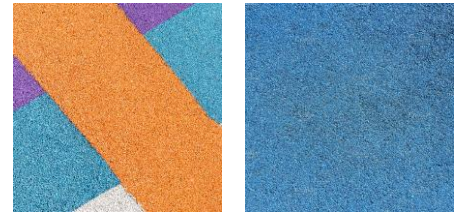
شكل 4.1: مثال لأرضيات ممرات الحديقة

2.1.2. أرضيات مناطق لعب الأطفال

1 2 3 4 5 6 7

2.1.2.1. يجب أن توفر أسطح ملاعب الأطفال امتصاصًا للصدمات وتكون ناعمة لمنع الإصابات الناتجة عن السقوط. ويفضل استخدام أرضية مطاطية مصبوبة في الموقع بسمك 50 مم بنظام طبقتين (طبقة أساس من SBR الممتصة للصدمات وطبقة علوية من EPDM المتينة) لضمان الامتثال لمعايير السلامة، مما يوفر امتصاصًا مثاليًا للصدمات لحالات السقوط من ارتفاع يصل إلى 2.0 متر.

2.1.2.2. يجب أن تكون هذه الأسطح متسقة عبر منطقة اللعب لتجنب مخاطر التعثر وضمان سهولة الوصول لجميع الأطفال، بما في ذلك أولئك الذين يستخدمون الأجهزة المساعدة على الحركة



شكل 4.2: مثال لأرضيات منطقة لعب الأطفال

2.1.3. التباينات الملمسية واللونية في الأرضيات والممرات

1 2 3 4 5 6 7

2.1.3.1. يجب تحقيق التباينات الملمسية واللونية في الأرضيات لمساعدة المستخدمين الذين يعانون من ضعف البصر في التنقل بسهولة في مختلف أجزاء الحديقة. على سبيل المثال، استخدام الألوان المتباينة لتحديد الحواف والنتوءات على أسطح الممرات لتنبه المستخدمين إلى التغييرات في الاتجاه، والتقاطعات، والمخاطر المحتملة مثل السلالم أو المنحدرات.



شكل 4.3: التباينات الملمسية واللونية في الأرضيات والممرات



2.1. الأرضيات

2.1.4. اعتبارات تصريف المياه

7 6 5 4 3 2 1

2.1.4.1. يجب تصميم أسطح الأرضيات مع مراعاة التصريف الجيد لمنع تجمع المياه، الذي يمكن أن يجعل الأسطح زلقة وغير آمنة. هذا الأمر مهم بشكل خاص في المناطق التي تُستخدم فيها الأسطح المانعة للانزلاق، مثل البلاطات المطاطية أو المطاط المصبوب في المكان.



شكل 4.4: اعتبارات تصريف المياه
المصدر: <https://adkinslandscapes.com/drainage-systems>



2.2. الممرات

2.2.1. اتصالية الممرات

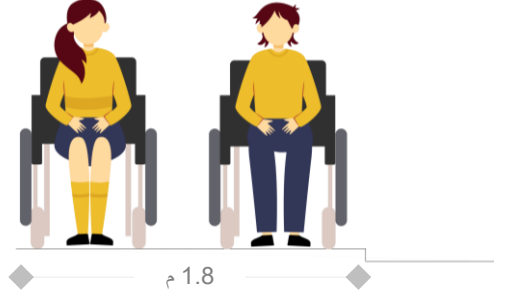
7 6 5 4 3 2 1

2.2.1.1. يجب أن تكون الممرات متصلة بالمرافق الرئيسية مثل دورات المياه، مناطق النزهات، مناطق الألعاب ومواقف السيارات، مما يضمن الوصول السلس إلى مختلف أجزاء الحديقة.

2.2.2. عرض الممرات

7 6 5 4 3 2 1

2.2.2.1. يجب أن تكون الممرات عريضة بما يكفي لتستوعب مرور كرسيين متحركين جنبًا إلى جنب. العرض الموصى به هو 1.8م.



شكل 4.5: عرض ممرات ذوي الإعاقة

2.2.3. انحدارات الممرات

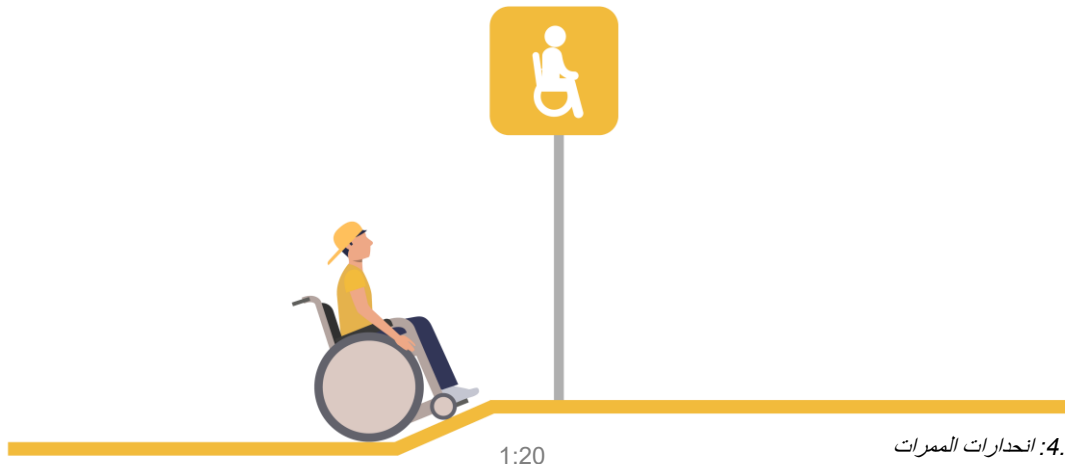
7 6 5 4 3 2 1

2.2.3.1. يجب أن تحتوي المنحدرات على أسطح تحذير أرضية لكي تعزز من امان التنقل.

2.2.3.2. يجب أن لا يتجاوز ميل الانحدار 1:20 (5%).

2.2.3.3. يجب أن لا يقل عرض منحدرات الارصفة عن 1.5 متر.

2.2.3.4. يجب وضع بسطات مستوية في بداية ونهاية المنحدر، ووضع بسطات وسطية بعد كل 9م.



شكل 4.6: انحدارات الممرات

2.



2.3. اللافتات الارشادية

2.3.1. مواقع اللافتات

7 6 5 4 3 2 1

2.3.1.1. يجب توفر الافتات على جميع المداخل وفراغات الحديقة بشكل منظم. ويتضمن جميع أنواع اللافتات: اللافتات التنظيمية (مثل لافتات الحظر والإلزام)، لافتات التحذير (مثل لافتات الحذر التي تدل على وجود خطر)، ولافتات التعريف (مثل الفراغات والمسميات).

2.3.1.2. يجب وضع اللافتات في مواقع لا تعترض حركة المستخدمين.

2.3.1.3. يجب أن تكن ارتفاع الحد السفلي من اللافتات لا تزود عن 1.4 م من سطح الأرض.

2.3.2. الوضوح وسهولة القراءة

7 6 5 4 3 2 1

2.3.2.1. يجب أن تكون النصوص على اللافتة كبيرة بما يكفي وسهلة القراءة ويفضل أن تكون الاحرف بنسبة عرض الى طول تساوي من 3:5 إلى 1:1، وأن يكون اتساع جرة الخط له نسبة عرض إلى طول بين 5:1 إلى 10:1.

2.3.2.2. يجب استخدام رموز وصور واضحة للتأكد من أن الرسائل مفهومة لجميع المستخدمين.

2.3.2.3. يجب أن تكون اللافتة خالية من اي عوائق بصرية قد تشتت الانتباه.

2.3.3. الألوان والتباين

7 6 5 4 3 2 1

2.3.3.1. يجب استخدام ألوان ذات تباين عالٍ بين النص والخلفية والمحيط لتعزيز وضوح اللافتات. ينبغي أن تكون الألوان غير لامعة لتجنب الانعكاسات الضارة التي قد تعيق القراءة وتكون الألوان محايدة لتجنب إثارة الأطفال ذوي الإعاقة. يمكن استخدام الألوان الزاهية لتحديد المسارات أو المناطق الخاصة مثل المداخل أو المخارج.



شكل 4.7: ارتفاع اللافتات ووضوح وسهولة القراءة



2.3. الالفتات الارشادية

2.3.4. الالرف البارزة

7 6 5 4 3 2 1

2.3.4.1 يجب أن تحتوي لالفتات التوجيه على حروف بارزة وطباعة بريال لضمان وصول المعلومات للأشخاص المكفوفين أو ضعاف البصر. يجب أن تكون هذه الحروف والطباعة في أماكن يمكن الوصول إليها بسهولة من قبل المستخدمين سواء كانوا واقفين أو جالسين من خلال ضمان اقتراب الشخص من اللالفة في حدود 100 ملم من دون أن يصادف في طريقه أي عناصر تعيق.

2.3.5. الالفتات الصوتية

7 6 5 4 3 2 1

2.3.5. يجب استخدام الإشارات الصوتية في أماكن محددة مثل التقاطعات أو نقاط العبور لتوجيه الأشخاص الذين يعتمدون على السمع، مثل الأشخاص المكفوفين أو ضعاف البصر. هذه الإشارات توفر تعليمات إضافية، خاصة في المناطق التي لا تكون الإشارات البصرية كافية أو واضحة.



شكل 4.8: لالفتات ذات االرف بارزة

2.



2.4. الدرابزين

2.4.1. ارتفاع الدرابزين

7 6 5 4 3 2 1

2.4.1.1 يجب وضع ارتفاع الدرابزين على مستويين مختلفين، المستوى المنخفض يكون على ارتفاع 65 - 75 سم والمرتفع يكون على ارتفاع 87.5 - 92.5 سم.

2.4.2. قبضة اليد

7 6 5 4 3 2 1

2.4.2.1 يجب أن تكون سماكة قبضة اليد للمستوى المرتفع من الدرابزين 3 - 4 سم والمستوى المنخفض من الدرابزين 2 - 3 سم وتوفير مساحة خالية بين الحائط والدرابزين بمسافة 6 سم على الأقل. يجب أن يكون نهاية الدرابزين متصلة مع حائط أو أرضية أو عامود.

2.4.3. المواد وتباين الألوان

7 6 5 4 3 2 1

2.4.3.1 يجب أن يكون الدرابزين مقاوم للانزلاق وتصل من غير نتوءات أو فواصل أو تشققات. يجب أن تكون ألوان الدرابزين متباينة مع محيطها بألوان واضحة وصريحة.

2.4.4. قيم الحمل

7 6 5 4 3 2 1

2.4.4.1 يجب أن يكون الدرابزين مدعوم بدعامات حاملة بقدرة تحمل 1.3 كيلو نيوتن على الأقل.



شكل 4.9: ارتفاع الدرابزين



05

05

اللعب

- الجسدي
- الحسي
- التخيلي
- سياج منطقة اللعب





3.1. الجسدي

- اللعب هو جوهر حديقة الدمج، إذ يجب أن يُوفر فرصًا متساوية لجميع الأطفال للعب والمشاركة في التجارب التفاعلية نفسها، دون تمييز أو فصل. يجب أن تكون الألعاب شاملة وليست منفصلة، بحيث تسمح بتفاعل جميع فئات الأطفال بمختلف قدراتهم.
- ان الألعاب المذكورة في هذا الفصل هي على سبيل المثال لا الإلزام، ولزيادة التنوع في الألعاب فيمكن الرجوع للأدلة الملحقة في قائمة المراجع المساندة.
- يجب وضع عناصر على مساند الألعاب تحمي الأطفال من الإصابة في حال الاصطدام بها.

3.1.1. ألعاب الترحلق

7 6 5 4 3 2 1

- 3.1.1.1. يجب أن يتراوح عرض الزلافة ما بين 61 سم و 91 سم ليسمح باستيعاب الأطفال ذوي الحاجة الى المساعدة في الحركة.
- 3.1.1.2. يجب أن لا يتجاوز ارتفاع الزلافة 152 سم لتكون مثالية للأطفال ذوي القدرة المحدودة على الحركة.
- 3.1.1.3. يجب أن يكون ارتفاع الحواجز الجانبية للزلافة لا يقل عن 10 سم ليوفر الحماية من السقوط اثناء الترحلق.
- 3.1.1.4. يجب أن يكون طول سطح الانزلاق لا يقل عن 244 سم لضمان انزلاق سلس وآمن.
- 3.1.1.5. يجب أن يكون عرض المنحدر المؤدي الى الزلافة لا يقل عن 91 سم ليسمح بمرور الكراسي المتحركة، كما يجب أن لا يتجاوز ميل المنحدر 1:20 (5%).
- 3.1.1.6. يجب توفير مساعدات للحركة (درايزين) عند المنحدرات وأن يكون ارتفاعها ما بين 86 سم و 97 سم.
- 3.1.1.7. يجب أن تكون المساحة عند منطقة الخروج من الزلافة لا تقل عن 156 سم وأن يكون سطح منطقة الخروج من مواد قابلة لامتصاص الصدمات لتقليل خطر الاصابات للأطفال.



شكل 5.1: ألعاب الترحلق

3.



3.1. الجسدي

3.1.2. ألعاب الأرجوحة

7 6 5 4 3 2 1

3.1.2.1 يجب أن يكون ارتفاع مقعد الأرجوحة عن الأرض ما بين 30 سم و 40 سم حتى يسهل الانتقال إليها من الكراسي المتحركة.

3.1.2.2 يجب أن يكون عرض مقعد الأرجوحة ما بين 45 سم و 61 سم، كما يجب أن لا يقل ارتفاع مسند ظهر مقعد الأرجوحة عن 61 سم ليوفر الحماية والدعم للأطفال. كما يجب أن يحتوي مقعد الأرجوحة على أذرع وحزام امان لتثبيت الأطفال أثناء التآرجح.

3.1.2.3 يجب أن لا تقل المسافات بين مقاعد الأرجوحة عن 152 سم من حواف المقعد لمنع تداخل الأطفال أثناء التآرجح ولتوفير مساحة كافية لمقدمي الرعاية.

3.1.2.4 يجب أن لا يقل ارتفاع إطار الأرجوحة عن 244 سم للسماء بتآرجح آمن.

3.1.2.5 يجب أن تتوفر مساحة خالية امام وخلف الأرجوحة لا تقل عن 183 سم طولاً وعرضاً. كما يجب أن يكون سطح المساحة امام وخلف الأرجوحة من مواد قابلة لامتصاص الصدمات لتقليل خطر الاصابات للأطفال.

3.1.2.6 يجب أن لا تتجاوز درجة قوس التآرجح عن 90 درجة حتى لا تصل الأرجوحة الى ارتفاعات خطيرة.

3.1.2.7 في حال تم تثبيت أرجوحات متعددة فيجب أن لا تقل المسافة بين الأرجوحات عن 61 سم.

3.1.2.8 يفضل أن يتم توفير نوع الأرجوحة الذي يسمح بلعب طفلين في نفس الوقت.



شكل 5.2: ألعاب الأرجوحة



3.1. الجسدي

3.1.3. ألعاب الدوران

1 2 3 4 5 6 7

- 3.1.3.1 يجب أن يكون شكل منصة الدوران على شكل دائري أو أي أشكال أخرى تسمح باللعب الآمن والتشاركي مثل الشكل السداسي . على أن يكون قطر المنصة ما بين 152 سم و 244 سم في حال الرغبة بالسماح لعدة أطفال باللعب في المنصة في آن واحد.
- 3.1.3.2 يجب أن تكون منصة الدوران مستوية مع سطح الأرض للسماح بدخول سلس وآمن للأطفال بالكراسي المتحركة.
- 3.1.3.3 يجب أن تتوفر مقابض في المنصة يكون لها ارتفاع مختلف ما بين 61 سم و 91 سم حتى تسمح للأطفال باللعب بشكل مستقل، كما يجب أن يتراوح قطر المقبض ما بين 3.2 سم و 3.8 سم.
- 3.1.3.4 يجب أن تكون المقابض التي تسمح بدوران المنصة يسهل الوصول إليها من قبل الأطفال، كما يجب تزويد المنصة بمكابح تحد من أن تتجاوز سرعة الدوارن 8-10 دورات في الدقيقة.
- 3.1.3.5 يجب أن تحتوي المنصة على مساحة تسمح بدخول الطفل بكرسيه المتحرك بعرض 91 سم، كما يجب أن تحتوي على مقاعد تسمح بجلوس الأطفال ذوي القدرة المحدودة على الحركة عليها وان تحتوي على أحزمة امان لتثبيتهم.
- 3.1.3.6 يجب أن تكون المنصة قادرة على تحمل اوزان لا تقل عن 272 كجم.
- 3.1.3.7 يجب أن تتوفر مساحة خالية حول منصة الدوران لأقل عن 183 سم طولاً وعرضاً. كما يجب ان يكون سطح المساحة من مواد قابلة لامتصاص الصدمات ومقاومة للانزلاق لتقليل خطر الاصابات للأطفال.



شكل 5.3: ألعاب الدوران



3.1. الجسدي

3.1.4. العاب التسلق

7 6 5 4 3 2 1

- 3.1.4.1 يجب أن لا يزيد ارتفاع هيكل التسلق عن 1.14 متر للأطفال من عمر 5-12. كما يجب أن لا يزيد ارتفاع هيكل التسلق عن 82 سم للأطفال من عمر 2-5.
- 3.1.4.2 يجب أن تتوفر مساحة خالية حول محيط هيكل التسلق لا يقل عن 183 سم.
- 3.1.4.3 يجب أن يتراوح قطر المقبض ما بين 2.3 سم و 3.2 سم. وفي حال كان التسلق عبارة عن شبكة من الحبال، فيجب أن يكون محيط فتحة الشبكة لا تزيد عن 43 سم لتجنب خطر وقوع الاطفال بين فتحات الشبكة.



شكل 5.4: العاب التسلق



3.1. الجسدي

3.1.5. مساحة لعب حرة

7 6 5 4 3 2 1

- 3.1.5.1 يجب أن لا تقل مساحة اللعب الحرة عن 18.6 متر مربع وكلما زادت المساحة كان افضل لتعزز من اللعب التعاوني بين الاطفال.
- 3.1.5.2 يجب أن تتوفر بها مسارات خالية من العوائق لتسمح يتنقل الأطفال على الكراسي المتحركة.
- 3.1.5.3 يجب أن يكون سطح المساحة من مواد قابلة لامتصاص الصدمات ومقاومة للانزلاق لتقليل خطر الاصابات للأطفال. كما يجب أن لا تحتوي مساحات اللعب على فجوات او حواف وأن يكون سطح المساحة مستوي ليسمح بحرية التنقل للأطفال ويقلل من خطر التعثر.
- 3.1.5.4 يجب أن تحتوي على مقاعد جلوس تساعد مقدمي الرعاية على الاشراف على الاطفال ورؤيتهم اثناء لعبهم، وان تكون هذه المقاعد تحتوي على ظلال كما هو مبين في العنصر التصميمي رقم 4.3.3 من هذا الدليل.



شكل 5.5: مساحة لعب حرة



3.2. الحسي

3.2.1. الألعاب اللوحية

7 6 5 4 3 2 1

- 3.2.1.1. يجب أن يكون ارتفاع الحد السفلي من اللوح 51 سم عن سطح الأرض وارتفاع الحد العلوي من اللوح 91 سم عن سطح الأرض للأطفال من عمر 3 إلى 4 سنوات
- 3.2.1.2. يجب أن يكون ارتفاع الحد السفلي من اللوح 46 سم عن سطح الأرض وارتفاع الحد العلوي من اللوح 102 سم عن سطح الأرض للأطفال من عمر 5 إلى 8 سنوات
- 3.2.1.3. يجب أن يكون ارتفاع الحد السفلي من اللوح 41 سم عن سطح الأرض وارتفاع الحد العلوي من اللوح 112 سم عن سطح الأرض للأطفال من عمر 9 إلى 12 سنوات
- 3.2.1.4. يجب أن تتوفر مساحة خالية أمام الألعاب اللوحية ويكون عرضه 76 سم وطوله 122 سم.
- 3.2.1.5. يجب أن تكون المساحة بين كل الألعاب الألواح المختلفة لا تقل عن 122 سم.
- 3.2.1.6. يجب أن تكون ادوات اللعب سهلة الاستخدام ولا تتطلب جهد حتى يتمكنوا الاطفال من ذوي الضعف الحركي من المشاركة واللعب.



شكل 5.6: الألعاب اللوحية



3.2. الحسي

3.2.2. الألعاب الموسيقية

7 6 5 4 3 2 1

3.2.2.1. يجب أن تكون ارتفاع الألعاب موسيقية المختلفة (مثل الطبول والاجراس

واللواح الموسيقية) يتبع ما ورد في العنصر التصميم رقم 3.2.1.

3.2.2.2. يجب أن تتوفر مساحة خالية امام الألعاب الموسيقية ويكون عرضه 76 سم

وطوله 122 سم.

3.2.2.3. يجب أن تكون المسافة بين الألعاب الموسيقية لا تقل عن 183 سم لتسهيل على

الأطفال الانتقال إليها عبر الكراسي المتحركة ولتجنب تداخل الاصوات الصادرة من الألعاب.

3.2.2.4. يجب أن تكون حدة الصوت من الألعاب الموسيقية منخفضة لتجنب ردة فعل

الأطفال الذين يعانون من حساسية من الاصوات العالية.



شكل 5.7: الألعاب الموسيقية

3.



3.3. التخييلي

3.3.1. الرسم (أو الألعاب اللمسية)

7 6 5 4 3 2 1

- 3.3.1.1. يجب أن تتوفر ألعاب تحتوي عناصر حسية مثل الرمل, كما يجب أن تحتوي طاولات اللعب على مساحة عمودية لراحة الركبة بارتفاع لا يقل عن 60 سم، وعمق لا يقل عن 44 سم ولا يتجاوز 79 سم، وعرض لا يقل عن 76 سم.
- 3.3.1.2. يجب أن تتوفر مساحة خالية أمام الألعاب اللمسية ويكون عرضه 76 سم وطوله 122 سم.
- 3.3.1.3. يجب أن لا تقل المسافة بين الألعاب اللمسية عن 122 سم.

3.3.2. قبة اللعب

7 6 5 4 3 2 1

- 3.3.2.1. يجب توفير مساحة لا تقل عن 5.79 متر × 5.79 متر لتضمن وجود منطقة أمان حول القبة لمنع الإصابات الناتجة عن السقوط أو الاصطدام.
- 3.3.2.2. يجب أن لا يتجاوز ارتفاع قبة اللعب 117 سم.



شكل 5.8: قبة اللعب



3.4. سياج منطقة اللعب

3.4.1. مواقع حدود السياج

7 6 5 4 3 2 1

3.4.1.1. يجب وضع السياج على حدود منطقة الألعاب وأن لا تعيق اتصالية الممرات والمساحات الخالية بين مختلف الألعاب.

3.4.2. ارتفاع السياج

7 6 5 4 3 2 1

3.4.2.1. يجب توفير سياج لمنطقة لعب الأطفال لا يقل ارتفاعه عن 1 متر. وأن يراعي تصميم السياج الامان للأطفال من مخاطر التعلق به.

3.4.3. المدخل.

7 6 5 4 3 2 1

3.4.3.1. يجب وضع على الأقل مدخلين لمنطقة لعب الأطفال.

3.4.3.2. يجب أن تكون مداخل العاب الأطفال موجهة نحو مركز الحديقة.

3.4.3.3. يجب أن يكون المدخل عريض بما يكفي ليستوعب مرور كرسيين متحركين جنبًا إلى جنب او عربات الاطفال. العرض الموصى به هو 1.8م.



شكل 5.9: سياج مناطق اللعب



06

06

الراحة

- تنسيق المسطحات الخضراء
- المقاعد
- الظلال
- الإضاءة
- دورات المياه
- الإدارة والتشغيل





4.1. تنسيق المسطحات الخضراء

4.1.1. مواقع المناطق الخضراء والتشجير

7 6 5 4 3 2 1

4.1.1.1. يجب وضع المناطق الخضراء في مواقع سهلة الوصول إليها وتكون مرتبطة

بالممرات سهلة الوصول.

4.1.1.2. يجب وضع المناطق الخضراء بالقرب من مناطق لعب الأطفال وتكون

مصممة بحيث لا تعيق النباتات والأشجار رؤية/مراقبة مقدمي الرعاية للأطفال.

4.1.1.3. يجب اختيار مواقع النباتات والأشجار في مناطق الترفيه المناسبة للجلوس بحيث

توفر الظل والحماية من أشعة الشمس.

4.1.2. حجم ونسب المسطحات الخضراء.

7 6 5 4 3 2 1

4.1.2.1. يجب أن يكون مستوى المسطحات الخضراء مساوي لمستوى الممرات، وأن

تكون نوع المسطحات الخضراء المزروعة تسمح بتنقل الكراسي المتحركة عليها.

4.1.2.2. يجب أن تكون المسطحات الخضراء تراعي التفاوت بالأحجام بحيث تكون

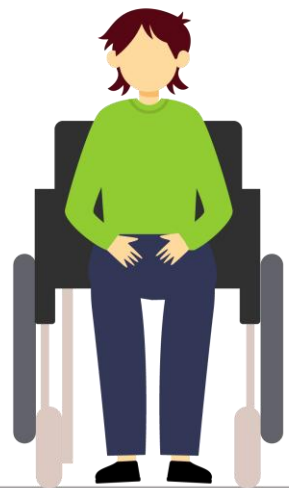
المسطحات الكبيرة مناسبة للأنشطة المتعددة مثل الترفيه والتنزه، بينما المسطحات الصغيرة مناسبة للاسترخاء والجلوس.

4.1.2.3. يجب أن تكون جزء من المسطحات الخضراء الكبيرة مستوية ومفتوحة للسماح

للأطفال باستخدامها في اللعب الحر والأنشطة الغير منظمة.

4.1.2.4. يجب تركيب شبك حماية (Tree Grate) حول أحواض الأشجار الواقعة

على ممرات الحديقة لضمان حماية الأطفال من السقوط.



شكل 6.1: مساواة سطح الممرات مع المسطحات الخضراء



4.1. تنسيق المسطحات الخضراء

4.1.3. أنواع النباتات والزرعات

7 6 5 4 3 2 1

4.1.3.1. يجب اختيار نباتات محلية تتناسب مع المناخ المحلي لتوفير بيئة طبيعية

مستدامة.

4.1.3.2. يجب اختيار الأشجار التي توفر الظل وتجنب زراعة الأشجار التي قد تسبب

الحساسية أو الإصابة مثل النباتات الشوكية.

4.1.3.3. يجب استخدام النباتات ذات الروائح المميزة أو الملمس المختلف في الممرات

ومداخل الفراغات المختلفة في الحديقة لتعزيز التجربة الحسية، مع الحرص

على تجنب أنواع النباتات المثيرة للحساسية.



بهجة الصباح



النارنج، برتقال إشبيلية الحامض



وتكاري



الغار الصيني، الباندا



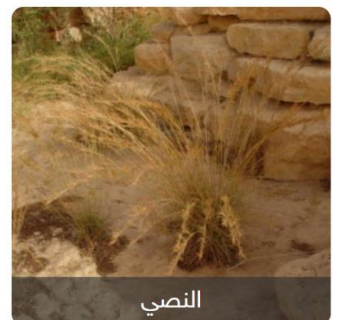
السندروس



الخبازي الساحلي



السمار، النمص، الأسل، الوسل



النصي

شكل 6.2: أنواع نباتات صحراوية (المصدر: نباتات الرياض)



4.2. المقاعد

4.2.1. مواقع ومواضع المقاعد

7 6 5 4 3 2 1

- 4.2.1.1. يجب توزيع المقاعد على طول المسارات الرئيسية لإتاحة الراحة على فترات مناسبة.
- 4.2.1.2. يجب توزيع المقاعد على المناطق الرئيسية مثل مناطق الألعاب والمناطق الخضراء.
- 4.2.1.3. يجب وضع النسبة الأكبر من المقاعد في مناطق مظلة.
- 4.2.1.4. يجب وضع بعض المقاعد في مواقع تتيح الرؤية المباشرة والواضحة لمناطق ألعاب الأطفال لإتاحة الرقابة المباشرة لمقدمي الرعاية للأطفال.

4.2.2. تنوع المقاعد

7 6 5 4 3 2 1

- 4.2.2.1. يجب توفير أنواع المقاعد المختلفة مثل مقاعد النزهة، مقاعد الممرات، المقاعد المستديرة، الخ.
- 4.2.2.2. يجب توفير مقاعد متنوعة من ناحية شكل مساند الظهر والأذرع لتلبية احتياجات المستخدمين المختلفة، بما يشمل الأطفال والمرافقين.
- 4.2.2.3. يجب توفير مقاعد بارتفاعات مختلفة تتناسب مع الاحتياجات المختلفة لذوي الإعاقة.
- 4.2.2.4. يجب توفير بعض المقاعد المتحركة في مناطق النزهة والألعاب لإمكانية تحريك الكرسي ووضعه في موقع يمكن مقدم الرعاية للأطفال مراقبة الأطفال مباشرة في وضع مريح.



شكل 6.3: تنوع المقاعد

4.



4.2. المقاعد

4.2.3. طاولات الجلوس

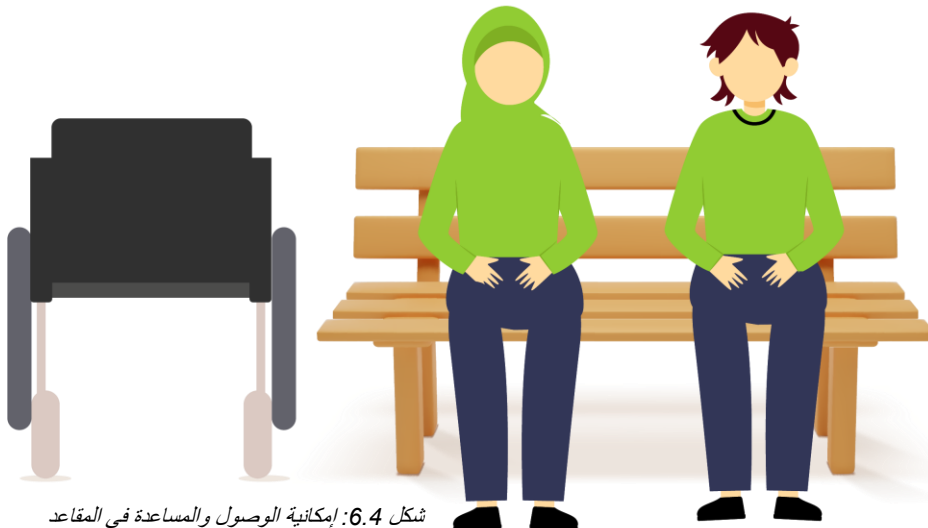
7 6 5 4 3 2 1

- 4.2.3.1. يجب أن يكون ارتفاع سطح الطاولة بين 71 سم و86 سم عن سطح الأرض لضمان راحة الاستخدام للأشخاص الذين يستخدمون الكراسي المتحركة
- 4.2.3.2. يجب أن تتوفر مساحة خالية في كل طاولة جلوس بعرض 76 سم × 122 سم لتمكين مستخدمي الكراسي المتحركة من الاقتراب بسهولة.
- 4.2.3.3. يجب أن تكون طاولات الجلوس متصلة بمسار قابل للوصول بعرض لا يقل عن 91 سم حول الطاولة لضمان سهولة التنقل لمستخدمي الكراسي المتحركة.

4.2.4. إمكانية الوصول والمساعدة في المقاعد

7 6 5 4 3 2 1

- 4.2.4.1. يجب توفير مساحة فارغة بجوار المقاعد لتسهيل وقوف الكراسي المتحركة أو وضع الأجهزة المساعدة.
- 4.2.4.2. يجب أن تكون المقاعد بارتفاع مناسب يتيح الانتقال السهل من وإلى الكراسي المتحركة أو الأجهزة المساعدة، لضمان سهولة الجلوس لجميع المستخدمين.
- 4.2.4.3. يجب وضع المقاعد التي تكون على الممرات أو منطقة ألعاب الأطفال فوق أرضيات صلبة ومستوية لتسهيل حركة الكراسي المتحركة.
- 4.2.4.4. يجب توفير مخارج كهرباء بجانب المقاعد لإعادة شحن الكراسي المتحركة الآلية.



شكل 6.4: إمكانية الوصول والمساعدة في المقاعد



4.3. الظلال

4.3.1. الظلال الطبيعية

7 6 5 4 3 2 1

- 4.3.1.1. يجب زراعة أشجار الظل في جميع انحاء الحديقة خاصة في مناطق اللعب والراحة.
- 4.3.1.2. يجب أن تكون أنواع الأشجار من الأنواع المحلية التي تتناسب مع طبيعة البيئة المحلية.
- 4.3.1.3. يجب أن لا تعيق الأشجار مسارات الحركة .

4.3.2. الظلال الصناعية

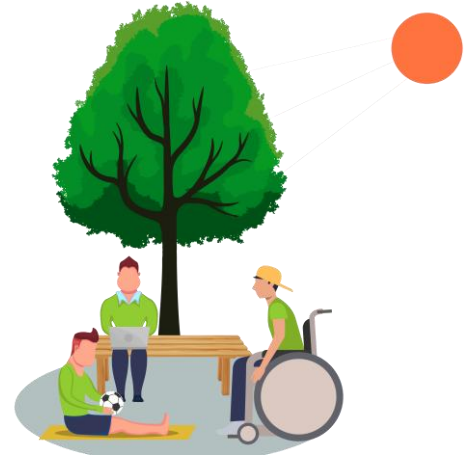
7 6 5 4 3 2 1

- 4.3.2.1. يجب تركيب هياكل تظليله متينة ومقاومة لمختلف حالات الطقس (مثل الامطار) في مناطق اللعب والمرافق الترفيهية. ويمكن أن تكون هذه الهياكل متفاوتة بالحجم بحيث تستخدم الهياكل الكبيرة لتظليل مناطق اللعب والهياكل الصغيرة لتظليل مناطق الجلوس والانتظار.

4.3.3. تظليل المقاعد

7 6 5 4 3 2 1

- 4.3.3.1. يجب أن تكون جميع الكراسي المخصصة للانتظار والمراقبة والأطفال مظلة اما بالتشجير او باستخدام هياكل التظليل.
- 4.3.3.2. يجب أن تكون عناصر الظل قريبة من المقعد وتوفر الظلال للمقعد والمساحة المحيطة به وضمان عدم اعاقه الحركة حول المقعد.



شكل 6.5: تظليل المقاعد

4.3.4. تظليل مناطق اللعب

7 6 5 4 3 2 1

- 4.3.4.1. يجب وضع عناصر التظليل فوق المعدات سريعة التأثر بحرارة الشمس، مثل عناصر لعب التزحلق المعدنية.
- 4.3.4.2. يجب وضع عناصر التظليل في مناطق الانتظار والمراقبة داخل مناطق اللعب.



شكل 6.6: تظليل مناطق الألعاب

4.



4.4. الإضاءة

4.4.1. إضاءة المناطق العامة

7 6 5 4 3 2 1

4.4.1.1. يجب استخدام إضاءة الكشافات المرتفعة في المناطق الرئيسية في الحديقة ومناطق المواقف. النوع هذا من الإضاءة يكون بارتفاع 1.8 متر إلى 3 متر ويمكن وضعهم بمسافات بين 15 متر إلى 30 متر حسب ارتفاع الإضاءة لضمان عدم وجود مناطق مظلمة.

4.4.2. إضاءة الممرات والمقاعد

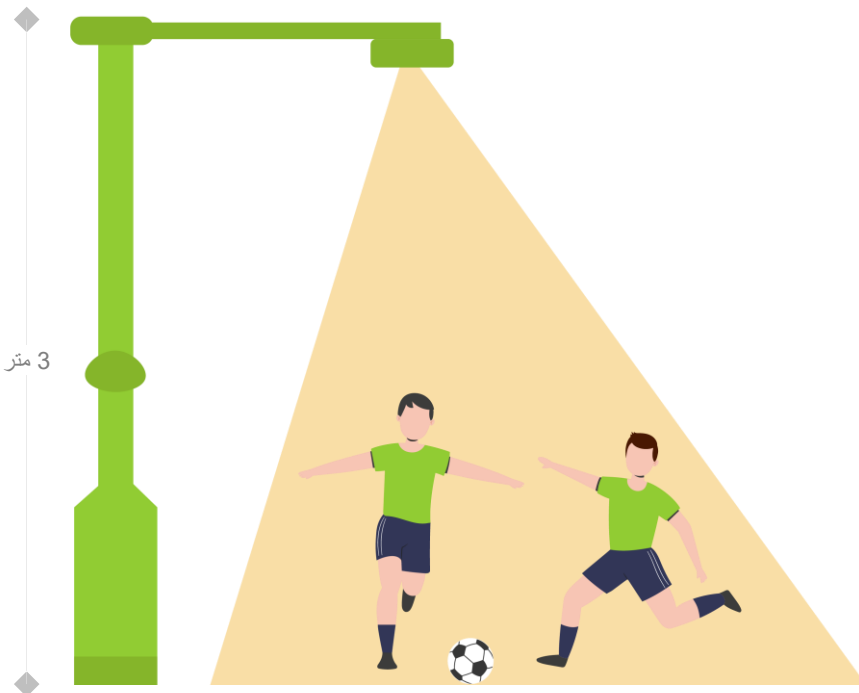
7 6 5 4 3 2 1

4.4.2.1. يجب وضع الإضاءة القصيرة أو الإضاءة الأرضية على الممرات وبجوار المقاعد لتحديد مسارات الحركة وإنارة مناطق المقاعد. الإضاءة القصيرة تكون بارتفاعات من 25 سم إلى 65 سم.

4.4.3. إضاءة مخصصة لمناطق اللعب

7 6 5 4 3 2 1

4.4.3.1. يجب وضع الإضاءة المنتشرة ومنخفضة الارتفاع في مناطق اللعب لتجنب الإزعاج البصري للأطفال الذين لديهم حساسية بصرية.



شكل 6.8: إضاءة المناطق العامة



شكل 6.7: إضاءة الممرات والمقاعد



4.5. دورات المياه

4.5.1. موقع دورات المياه

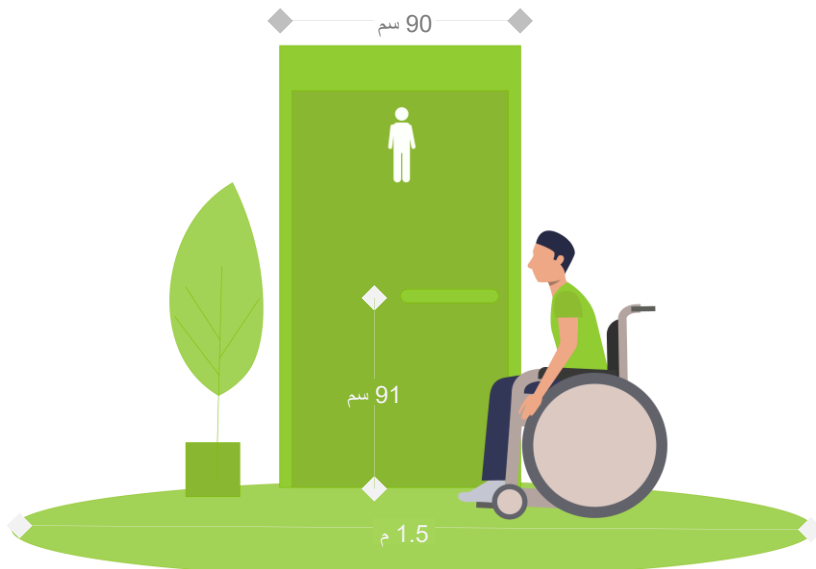
7 6 5 4 3 2 1

- 4.5.1.1. يجب وضع دورات المياه بالقرب من المداخل الرئيسية للحديقة لتسهيل الوصول.
- 4.5.1.2. يجب أن تتصل دورات المياه مباشرة بالمسارات الرئيسية في الحديقة وتكون خالية من العوائق.
- 4.5.1.3. يجب أن تكون دورات المياه مرئية بما يكفي ليسهل العثور عليها، ويمكن وضع اشجار حولها لتحقيق الخصوصية دون عرقلة الوصول إليها.

4.5.2. مداخل دورات المياه

7 6 5 4 3 2 1

- 4.5.2.1. يجب أن يكون المدخل بعرض لا يقل عن 90 سم، وأن يكون خالياً من العتبات والعوائق لتسهيل الدخول.
- 4.5.2.2. يجب أن تكون الأبواب خفيفة الوزن أو مزودة بنظام فتح تلقائي، بحيث يمكن فتحها بسهولة من قبل جميع المستخدمين.
- 4.5.2.3. يجب وضع مقبض خلفي ومقبض جانبي على ارتفاع بين 83-91 سم، وتكون سهلة الاستخدام بيد واحدة.
- 4.5.2.4. يجب توفير إضاءة كافية عند المدخل لضمان الرؤية الواضحة والأمان.
- 4.5.2.5. تثبيت لافتات واضحة وذات تباين عالٍ، مع رموز عالمية ولغة برايل لسهولة التحديد من قبل جميع المستخدمين.
- 4.5.2.6. يجب توفير مساحة خالية أمام المدخل لا تقل عن 1.5 م × 1.5 م للمناورة بسلاسة للكراسي المتحركة.



شكل 6.9: مداخل دورات المياه

4.



4.5. دورات المياه

4.5.3. المغاسل العامة

7 6 5 4 3 2 1

4.5.3.1 يجب أن يكون ارتفاع المغسلة 82.5 سم فوق الأرضية، مع توفير مساحة خالية بحد أدنى 70 سم بين أسفل المغسلة والأرض. لا يزيد عمق المغسلة عن 40 سم.

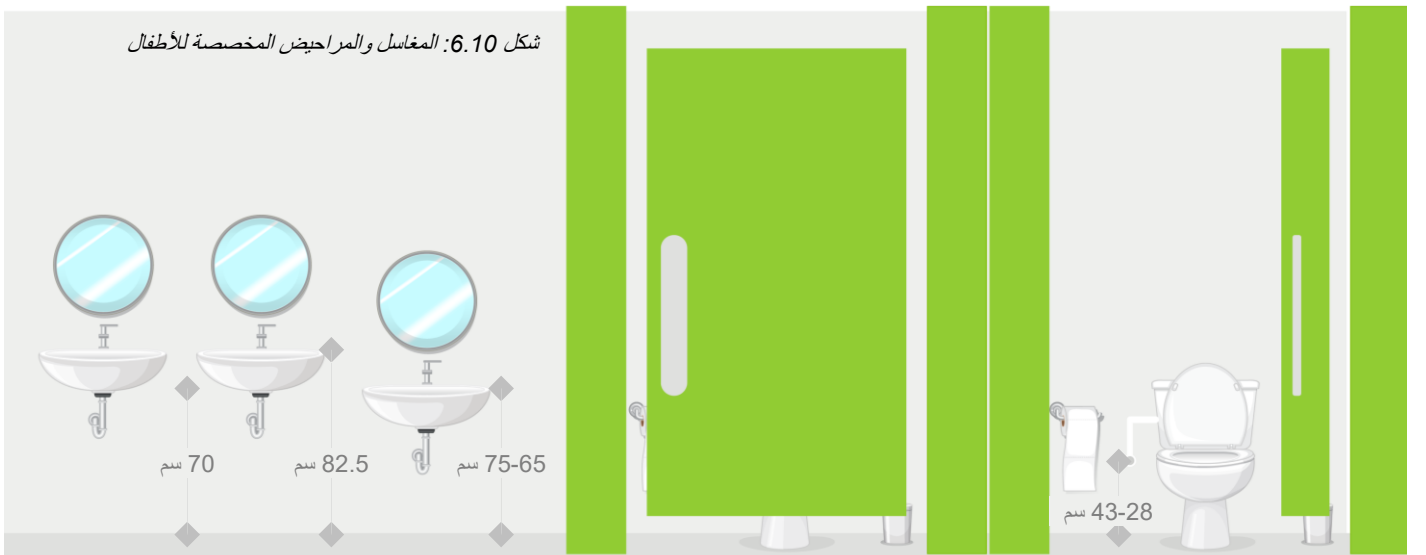
4.5.4. المغاسل والمراحيض المخصصة للأطفال

7 6 5 4 3 2 1

4.5.4.1 يجب أن تكون إحدى المغاسل بارتفاع 65-75 سم لتناسب الأطفال الصغار، مع تثبيت صناديق سهلة التشغيل. ويجب توفير مساحة خالية تحت المغسلة لا تقل عن 50 سم لضمان سهولة الوصول للأطفال.

4.5.4.2 يجب توفير مرحاض واحد بارتفاع ما بين 28 إلى 43 سم ليكون أكثر توافقاً مع احتياجات الأطفال الصغار

شكل 6.10: المغاسل والمراحيض المخصصة للأطفال



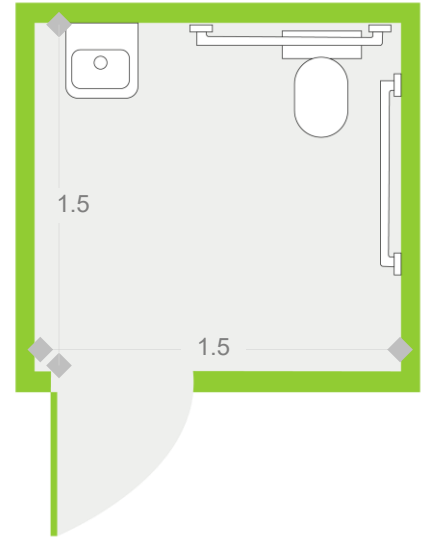


4.5. دورات المياه

4.5.5. عدد حجر دورات المياه سهولة الوصول

7 6 5 4 3 2 1

- 4.5.5.1 في حال وجود 5 حجر دورات مياه او اقل، يجب أن يتوفر دورات مياه سهلة الوصول واحدة على الاقل ودورات مياه لمحدودي التنقل واحدة على الأقل.
- 4.5.5.2 في حال وجود أكثر من 5 حجر دورات مياه، يجب ان يتوفر 2 دورات مياه سهلة الوصول على الاقل ودورات مياه لمحدودي التنقل واحدة على الاقل.



4.5.6. ابعاد حجرة دورات المياه سهولة الوصول

7 6 5 4 3 2 1

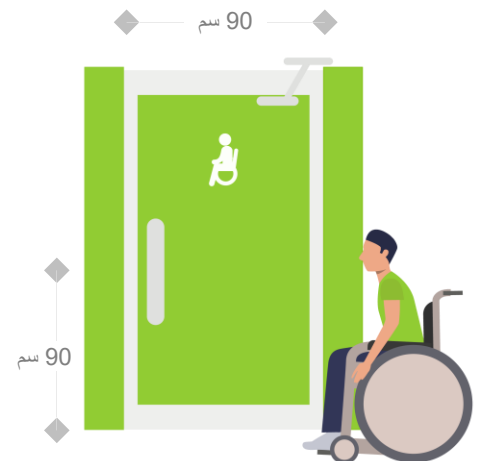
- 4.5.6.1 يجب أن يكون عمق دورات المياه 1.5 م بحد أدنى، ويفضل أن يكون 1.8 م.
- 4.5.6.2 يجب أن يكون عرض دورات المياه 1.5 م بحد أدنى، ويفضل أن يكون 1.8 م.
- 4.5.6.3 يجب أن يكون الحد الأدنى للأبعاد الداخلية لغرفة المراض لمحدودي الحركة 1.5 م في 1.5 م.

شكل 6.11: ابعاد حجرة دورات المياه سهولة الوصول

4.5.7. ابواب حجرة دورات المياه سهولة الوصول

7 6 5 4 3 2 1

- 4.5.7.1 يجب أن يكون الباب بعرض لا يقل عن 90 سم.
- 4.5.7.2 يجب أن تكون للأبواب المتأرجحة للخارج مقابض جذب على شكل حرف D
- 4.5.7.3 يجب أن يكون ارتفاع مقابض جاذبات الباب 90-100 سم.
- 4.5.7.4 يجب أن تتضمن أبواب الحمام مفصلات جاذبة تعيد الباب إلى وضع الإغلاق عند فتحه.



شكل 6.12: أبواب حجرة دورات المياه سهولة الوصول

4.



4.5. دورات المياه

4.5.8. الادوات الصحية في حجرة دورات المياه سهلة الوصول

7 6 5 4 3 2 1

- 4.5.8.1. المغاسل: يجب تركيب المغسلة على الحائط المجاور للمرحاض، بحيث تكون أقرب حافة لها على بعد 27.5 سم من حافة المرحاض. يجب ألا يزيد عمق المغسلة عن 40 سم، وألا يتجاوز ارتفاعها 82.5 سم فوق الأرضية، مع توفير مساحة خالية بعد أدنى 70 سم بين أسفل المغسلة والأرض.
- 4.5.8.2. يجب تركيب المرحاض بمسافة 15 سم من الجدران المحيطة، ويجب أن يكون للمراحيض الغربية الارتفاعات التالية: ارتفاع حافة مراحيض المياه للبالغين 34 سم على الأقل؛ ارتفاع حافة دورات المياه للمعاقين/المسنين ما بين 43 و 48.5 سم؛ ارتفاع حافة مراحيض للأطفال ما بين 28 إلى 43 سم.
- 4.5.8.3. الصنابير: يجب أن تكون الصنابير قابلة للتحكم الآلي أو تحتوي على مقبض طويل قابل للتشغيل باليد. كما يجب عزل أنابيب التصريف والمياه الساخنة تحت المغاسل.
- 4.5.8.4. موزع الورق: يجب تثبيت موزع الورق على الجدار بجانب المرحاض، بحيث يكون أسفل مقابض الإمساك على ارتفاع لا يزيد عن 60 سم من الأرض.
- 4.5.8.5. خرطوم الوضوء: يجب توفير خرطوم وضوء في كل حجرة، مع شماعة لثبتيته على الجدار. يجب وضع رأس الخرطوم على يمين المستخدم، وعلى بعد لا يزيد عن 20 سم خلف حافة المرحاض.
- 4.5.8.6. شريط استدعاء الطوارئ: يجب تثبيت شريط نداء الطوارئ المقاوم للماء على الجدار المجاور للمرحاض، مع توفير شريط آخر في الجدار الخلفي لدورة المياه. يجب أن يصدر الشريط صوتاً أو علامات واضحة تُرصد من أي موقع في الحديقة.
- 4.5.8.7. يلزم أن تحتوي دورة المياه على طاولة لتغيير حفاظ الأطفال.



شكل 6.13: الأدوات الصحية في حجرة دورات المياه سهلة الوصول



4.6. الإدارة والتشغيل

4.6.1. إدارة الحاويات

7 6 5 4 3 2 1

- 4.6.1.1 يجب وضع حاويات النفايات بمسافات لا تتجاوز 30 الى 50 متر لضمان قريبا لزوار الحديقة.
- 4.6.1.2 يجب وضع الحاويات في المواقع الرئيسية مثل منطقة دورات المياه وقرب مناطق الجلوس.
- 4.6.1.3 يجب تصميم الحاويات بارتفاع لا يزود عن 90 سم ليتناسب مع احتياجات الزوار.
- 4.6.1.4 يجب افراغ الحاويات بشكل يومي لتفادي تكديس النفايات.



شكل 6.14: ابعاد حاويات النفايات

4.6.2. كاميرات المراقبة

7 6 5 4 3 2 1

- 4.6.2.1 يجب تركيب وصيانة وتشغيل أنظمة المراقبة بشكل مستمر في الملاعب العامة وفقاً لنظام استخدام كاميرات المراقبة الأمنية؛
- 4.6.2.2 يجب أن تكون الكاميرات محمية داخل أغلفة خاصة تمنع دخول الغبار والأوساخ والرطوبة.
- 4.6.2.3 يجب تركيب الكاميرات على ارتفاعات وأماكن غير قابلة للوصول للأفراد غير المصرح لهم.
- 4.6.2.4 يحظر تركيب كاميرات المراقبة في الأماكن التي يتوقع فيها الأفراد مستوى عالٍ من الخصوصية، مثل دورات المياه.
- 4.6.2.5 يجب وضع لافتات واضحة في المناطق الخاضعة للمراقبة لإبلاغ الجمهور بوجود كاميرات مراقبة.



شكل 6.15: كاميرات المراقبة

4.



4.6. الإدارة والتشغيل

4.6.3. الحفاظ على النباتات

7 6 5 4 3 2 1



شكل 6.16: الحفاظ على النباتات

- 4.6.3.1 يجب التأكد من صيانة أنظمة الري بانتظام لتجنب تجمع المياه أو وجود مناطق جافة، خاصة بالقرب من مناطق الراحة واللعب. ينبغي برمجة الأنظمة الآلية لتعمل خلال ساعات غير الذروة لتجنب إزعاج المستخدمين. كما يجب أن يضمن تصميم نظام الري توزيع المياه بالتساوي للحفاظ على صحة النباتات.
- 4.6.3.2 يجب تقليم الفروع المتدلية والشجيرات بانتظام بالقرب من الملاعب والممرات لمنع الحوادث وضمان وصول واضح وغير معاق للأطفال ومقدمي الرعاية. الحفاظ على النباتات بشكل جيد يعزز أيضاً الرؤية، مما يزيد من السلامة وسهولة الحركة.

4.6.4. دورات النظافة

7 6 5 4 3 2 1

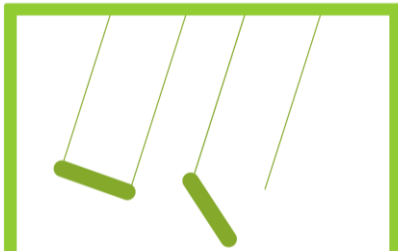


شكل 6.17: دورات النظافة

- 4.6.4.1 تنفيذ روتين تنظيف (يومي) لضمان بقاء الحديقة نظيفة وصحية.

4.6.5. التفتيش والإصلاح المنتظم

7 6 5 4 3 2 1



شكل 6.18: التفتيش والإصلاح المنتظم

- 4.6.5.1 يجب وضع برامج صيانة لضمان الحفاظ على المعدات، الأسطح الخاصة بالملاعب، والمرافق المحيطة.
- 4.6.5.2 يجب وضع جدول تفتيش وقائي منتظم (أسبوعي، موسمي) لتقييم سلامة المعدات.

4.6.6. الإسعافات الأولية

7 6 5 4 3 2 1

- 4.6.6.1 يجب أن تحتوي الملاعب على حقيبة إسعافات أولية يسهل الوصول إليها.
- 4.6.6.2 يجب إجراء فحوصات منتظمة لحقيبة الإسعافات الأولية لضمان توفر كافة العناصر الضرورية بها.



07

07

قوائم التحقق والتقييم



الوصول

غير الزامي + الزامي i

العنصر	#	العناصر التصميمية	#	الموجهات التصميمية	الترتيب	الترتيب
1.1. المواقف	1.1.1	مواقف عامة	1.1.1.1	المواقف العمودية او المائلة: يجب أن يكون طول الموقف لا يقل عن 6 متر، وان يكون عرض الموقف لا يقل عن 3 متر.	i	
			1.1.1.2	المواقف الطولية: يجب أن يكون طول الموقف لا يقل عن 6.5 متر، وان يكون عرض الموقف لا يقل عن 2.5 متر.	i	
			1.1.1.3	يجب وضع مسافة للمناورة (عرض الممر) 6.0 متر للمواقف العمودية و 3.5 متر لزاوية 45 درجة و 5 متر لزاوية 60 درجة و 3 متر للمواقف الطولية، وذلك لتوفير مساحة كافية لدخول وخروج المركبات بأمان.	i	
	1.1.2	مواقف ذوي الاحتياجات الخاصة	1.1.2.1	يجب تخصيص 4-5 مواقف لذوي الإعاقة عند كل مدخل للحديقة.	i	
			1.1.2.2	يجب أن يكون موقع الموقف عند أقصر مسافة من مدخل الحديقة.	i	
			1.1.2.3	المواقف العمودية: يجب أن يكون طول الموقف لا يقل عن 6.1 متر، وأن يكون عرض الموقف لا يقل عن 2.4 متر. يجب أن يكون ممر الدخول والخروج من المركبة لا يقل طوله عن 6.1 متر، وأن يكون عرضه لا يقل عن 2.2 متر.	i	
			1.1.2.4	المواقف الطولية: يجب أن يكون طول الموقف لا يقل عن 5.4 متر، وأن يكون عرض الموقف لا يقل عن 3.9 متر. يجب أن يكون ممر الدخول والخروج من المركبة لا يقل طوله عن 2.2 متر، وأن يكون عرضه لا يقل عن 3.9 متر.	i	
			1.1.2.5	المواقف المائلة: يجب أن يكون طول الموقف لا يقل عن 6.35 متر، وأن يكون عرض الموقف لا يقل عن 3.35 متر. يجب أن يكون ممر الدخول والخروج من المركبة لا يقل طوله عن 6.35 متر، وأن يكون عرضه لا يقل عن 2.2 متر.	i	
	1.1.3	لافتات مواقف لذوي الإعاقة	1.1.3.1	يجب تركيب العلامات بشكل رأسي على عمود بلون مغاير للبيئة المحيطة.	i	
			1.1.3.2	يجب وضع اللافتات بمكان الوقوف في حالة المواقف المتعامدة.	i	
			1.1.3.3	يجب وضع اللافتات اتجاه رأس مكان الوقوف في المواقف المتوازية.	i	
			1.1.3.4	يفضل تجنب وضع اللافتات على الأسوار أو واجهات المباني.	+	
			1.1.3.5	يجب أن تكون ارتفاع اللافتة لا يقل عن 2.1 متر من الأرض.	i	
			1.1.3.6	يجب أن تكون عرض اللافتات 30 سم وطولها 45 سم.	i	

الوصول

غير الزامي + الزامي i

العنصر	#	العناصر التصميمية	#	الموجهات التصميمية	الترتيب	الترتيب	الترتيب
1.2 المداخل	1.2.1	المنحدرات	1.2.1.1	يجب أن تحتوي المنحدرات على أسطح تحذير أرضية لكي تعزز من امان التنقل.	i		
			1.2.1.2	يجب أن لا يتجاوز ميل الانحدار 1:20 (5%)	i		
			1.2.1.3	يجب أن لا يقل عرض منحدرات الارصفة عن 1.5 متر.	i		
			1.2.1.4	يجب وضع بسطات مستوية في بداية ونهاية المنحدر، ووضع بسطات وسطية بعد كل 9م.	i		
1.2.2	عرض المنحدرات	1.2.2.1	يجب أن يكون المدخل عريض بما يكفي ليستوعب مرور كرسيين متحركين جنبًا إلى جنب أو عربات الأطفال. العرض الموصى به هو 1.8م.	i			
	1.2.3	الدرازين	1.2.3.1	يجب وضع درابزين عند منحدر مدخل الحديقة بما يتوافق مع الموجهات التصميمية في العنصر رقم (2.4).	i		
1.3 أنماط النقل الأخرى	1.3.1	مواقف الدراجات	1.3.1.1	يجب توفير مواقف دراجات قريبة من المداخل.	i		
			1.3.1.2	يفضل توفير مواقف دراجات للأشخاص ذوي الإعاقة وأن تكون مواقف الدراجات قريبة من المداخل المخصصة لذوي الاحتياجات الخاصة قدر الإمكان، ولا تبعد أكثر من أماكن وقوف السيارات المخصصة لذوي الإعاقة.	+		
			1.3.1.3	يفضل ألا تعيق مواقع مواقف الدراجات الأرصفة، أو مداخل الأرصفة المنخفضة، أو الأبواب، أو الوصول إلى مواقف الحافلات.	+		
			1.3.1.4	يفضل أن تكون مواقف الدراجات في أماكن مضاءة جيدًا ومكشوفة لضمان مراقبة طبيعية جيدة.	+		
			1.3.1.5	يفضل أن تكون مساند وقوف الدراجات على بعد لا يقل عن 0.9 متر من جميع الجدران أو الأرصفة، مع ترك مسافة 1.8 متر بين كل مسند وآخر.	+		
			1.3.1.6	يفضل أن تكون المساحة المخصصة لمساند مواقف دراجات الأشخاص ذوي الإعاقة بطول لا يقل عن 3.6 أمتار وعرض 1.8 متر.	+		
			1.3.1.7	يفضل توفير ما لا يقل عن 2 مساند وقوف للدراجات للأشخاص ذوي الإعاقة، كما يجب التحديث الدوري للعدد الكافي من مساند وقوف الدراجات بناءً على تقييم الطلب على مساند المواقف (ينصح باستخدام مساند من نوع Sheffield stands)	+		
			1.3.1.8	يفضل أن يكون ارتفاع مسند وقوف الدراجات للأشخاص ذوي الإعاقة 76 سم من سطح الارض ويكون عرضه 80 سم.	+		
			1.3.1.9	يفضل أن تحتوي مساند مواقف الدراجات لذوي الإعاقة على قضبان بارتفاعات مختلفة كالتالي: قضيب على ارتفاع 18.5 سم من سطح الارض، وقضيب اخر على ارتفاع 43 سم من سطح الارض.	+		
			1.3.1.10	يفضل أن تحتوي المساند على شريط عريض بلون متباين بعرض 150 مم، لمساعدة الأشخاص ضعاف البصر.	+		

الوصول

الزامي **i** غير الزامي **+**

العنصر	#	العناصر التصميمية	#	الموجهات التصميمية	الحالة	ملاحظات
1.3. أنماط النقل الأخرى	1.3.2	الربط مع النقل العام	1.3.2.1	يفضل أن يتم ربط الحديقة مع مختلف محطات النقل العام وذلك لتعظيم فرص الوصولية لمختلف فئات المستخدمين. كما يفضل أن تكون المسافة المطلوبة للوصول الى محطات النقل العام مناسبة لقدرات الأشخاص ذوي الاعاقة.	+	
			1.3.2.2	يفضل أن تكون مداخل الحديقة موجهة نحو محطات النقل العام وذلك لتسهيل تنقل ذوي الأشخاص الاعاقة من والى الحديقة من محطات النقل العام.	+	
			1.3.2.3	يفضل توفير ممرات عبور مشاة من محطات النقل العام الى الحدائق امنة وواضحة للسائقين ومضاءة جيداً، كما يفضل أن تحتوي مناطق عبور المشاة تنبيهات ضوئية وصوتية وحسية مناسبة لمختلف فئات الأشخاص ذوي الاعاقة.	+	
			1.3.2.4	يفضل أن تكون أسطح ممرات عبور المشاة ثابتة، مستقرة، ومقاومة للانزلاق، ويوصى باستخدام مواد مثل الاسفلت.	+	
			1.3.2.5	يفضل أن عروض ممرات عبور المشاة لا تقل عن 1.8 متر لسمح بمرور كرسيين متحركين في آن واحد، كما يفضل، في حال وجود منحدرات، أن لا يتجاوز ميل المنحدر 1:20 (5%).	+	

الحركة

غير الزامي + الزامي i

العنصر	#	العناصر التصميمية	#	الموجهات التصميمية	الترتيب	الترتيب
2.1. الأرضيات	2.1.1	أرضيات ممرات الحديقة	2.1.1.1	يجب أن تكون أسطح الممرات ثابتة، ومقاومة للانزلاق.	i	
			2.1.1.2	يجب أن تكون هذه الأسطح مستوية لضمان سهولة التنقل للكراسي المتحركة وعربات الأطفال والأجهزة المساعدة.	i	
			2.1.1.3	يجب توفير النقاط الأرضية المساعدة لتنقل ذو الإعاقة البصرية وضمان اتصاليتها على جميع الممرات.	i	
	2.1.2	أرضيات مناطق لعب الأطفال	2.1.2.1	يجب أن توفر أسطح ملاعب الأطفال امتصاصاً للصدمات وتكون ناعمة لمنع الإصابات الناتجة عن السقوط. ويفضل استخدام أرضية مطاطية مصبوبة في الموقع بسماك 50 مم بنظام طبقتين (طبقة أساس من SBR الممتصة للصدمات وطبقة علوية من EPDM المثبتة) لضمان الامتثال لمعايير السلامة، مما يوفر امتصاصاً مثاليًا للصدمات لحالات السقوط من ارتفاع يصل إلى 2.0 متر.	i	
			2.1.2.2	يجب أن تكون هذه الأسطح متسقة عبر منطقة اللعب لتجنب مخاطر التعثر وضمان سهولة الوصول لجميع الأطفال، بما في ذلك أولئك الذين يستخدمون الأجهزة المساعدة على الحركة	i	
	2.1.3	التباينات الملمسية واللونية في الأرضيات والممرات	2.1.3.1	يجب تحقيق التباينات الملمسية واللونية في الأرضيات لمساعدة المستخدمين الذين يعانون من ضعف البصر في التنقل بسهولة في مختلف أجزاء الحديقة. على سبيل المثال، استخدام الألوان المتباينة لتحديد الحواف والنتوءات على أسطح الممرات لتنبيه المستخدمين إلى التغييرات في الاتجاه، والتقاطعات، والمخاطر المحتملة مثل السلالم أو المنحدرات.	i	
	2.1.4	اعتبارات تصريف المياه	2.1.4.1	يجب تصميم أسطح الأرضيات مع مراعاة التصريف الجيد لمنع تجمع المياه، الذي يمكن أن يجعل الأسطح زلقة وغير آمنة. هذا الأمر مهم بشكل خاص في المناطق التي تُستخدم فيها الأسطح المانعة للانزلاق، مثل البلاطات المطاطية أو المطاط المصبوب في المكان.	i	
	2.2.1	اتصالية الممرات	2.2.1.1	يجب أن تكون الممرات متصلة بالمرافق الرئيسية مثل دورات المياه، مناطق النزاهات، مناطق الألعاب ومواقف السيارات، مما يضمن الوصول السلس إلى مختلف أجزاء الحديقة.	i	
	2.2.2	عرض الممرات	2.2.2.1	يجب أن تكون الممرات عريضة بما يكفي لتستوعب مرور كرسيين متحركين جنباً إلى جنب. العرض الموصى به هو 1.8م.	i	
	2.2.3	انحدارات الممرات	2.2.3.1	يجب ان تحتوي المنحدرات على أسطح تحذير ارضية لكي تعزز من امان التنقل.	i	
2.2. الممرات			2.2.3.2	يجب ان لا يتجاوز ميل الانحدار 1:20 (5%).	i	
			2.2.3.3	يجب ان لا يقل عرض منحدرات الارصفة عن 1.5 متر.	i	
			2.2.3.4	يجب وضع بساتط مستوية في بداية ونهاية المنحدر، ووضع بساتط وسطية بعد كل 9م.	i	
	2.3.1	مواقع اللافتات	2.3.1.1	يجب توفر الافتات على جميع المداخل وفراغات الحديقة بشكل منظم. ويتضمن جميع أنواع اللافتات: اللافتات التنظيمية (مثل لافتات الحظر والإلزام)، لافتات التحذير (مثل لافتات الحذر التي تدل على وجود خطر)، ولافتات التعريف (مثل الفراغات والمساحات).	i	
			2.3.1.2	يجب وضع اللافتات في مواقع لا تعترض حركة المستخدمين.	i	
2.3. اللافتات الإرشادية					i	

الحركة

غير الزامي + الزامي i

العنصر	#	العناصر التصميمية	#	الموجهات التصميمية	الحالة	ملاحظات
2.3. اللافتات الإرشادية	2.3.1	مواقع اللافتات	2.3.1.3	يجب ان تكن ارتفاع الحد السفلي من اللافتات لا تزود عن 1.4 م من سطح الأرض.	i	
	2.3.2	الوضوح وسهولة القراءة	2.3.2.1	يجب ان تكون النصوص على اللافتة كبيرة بما يكفي وسهلة القراءة ويفضل ان تكون الاحرف بنسبة عرض الى طول تساوي من 3:5 إلى 1:1، وان يكون اتساع جرة الخط له نسبة عرض إلى طول بين 5:1 الى 10:1.	i	
			2.3.2.2	يجب استخدام رموز وصور واضحة للتأكد من ان الرسائل مفهومة لجميع المستخدمين.	i	
			2.3.2.3	يجب ان تكون اللافتة خالية من اي عوائق بصرية قد تشتت الانتباه.	i	
	2.3.3	الألوان والتباين	2.3.3.1	يجب استخدام ألوان ذات تباين عالي بين النص والخلفية والمحيط لتعزيز وضوح اللافتات. ينبغي أن تكون الألوان غير لامعة لتجنب الانعكاسات الضارة التي قد تعيق القراءة وتكون الألوان محايدة لتجنب إثارة الأطفال ذوي الإعاقة. يمكن استخدام الألوان الزاهية لتحديد المسارات أو المناطق الخاصة مثل المداخل أو المخارج.	i	
2.4. الدرابزين	2.3.4	الاحرف البارزة	2.3.4.1	يجب أن تحتوي جميع لافتات التوجيه على حروف بارزة وطباعة بريل لضمان وصول المعلومات للأشخاص المكفوفين أو ضعاف البصر. يجب أن تكون هذه الحروف والطباعة في أماكن يمكن الوصول إليها بسهولة من قبل المستخدمين سواء كانوا واقفين أو جالسين من خلال ضمان اقتراب الشخص من اللافتة في حدود 100 ملم من دون أن يصادف في طريقه اي عناصر تعيق.	i	
	2.3.5	اللافتات الصوتية	2.3.5.1	يفضل استخدام الإشارات الصوتية في أماكن محددة مثل التقاطعات أو نقاط العبور لتوجيه الأشخاص الذين يعتمدون على السمع، مثل الأشخاص المكفوفين أو ضعاف البصر. هذه الإشارات توفر تعليمات إضافية، خاصة في المناطق التي لا تكون الإشارات البصرية كافية أو واضحة.	+	
	2.4.1	ارتفاعات الدرابزين	2.4.1.1	يجب وضع ارتفاع الدرابزين على مستويين مختلفين، المستوى المنخفض يكون على ارتفاع 65 - 75 سم والمرتفع يكون على ارتفاع 87.5 - 92.5 سم.	i	
2.4. الدرابزين	2.4.2	قبضة اليد	2.4.2.1	يجب ان تكون سماكة قبضة اليد للمستوى المرتفع من الدرابزين 3 - 4 سم والمستوى المنخفض من الدرابزين 2-3 سم وتوفير مساحة خالية بين الحائط والدرازين بمسافة 6 سم على الأقل. يجب ان يكون نهاية الدرابزين متصلة مع حائط او أرضية او عامود.	i	
	2.4.3	المواد وتباين الألوان	2.4.3.1	يجب ان يكون الدرابزين مقاوم للانزلاق وتصل من غير نتوءات او فواصل او تشققات. يجب ان تكون ألوان الدرابزين متباينة مع محيطها بألوان واضحة وصريحة.	i	
	2.4.4	قيم الحمل	2.4.4.1	يجب ان يكون الدرابزين مدعوم بدعامات حاملة بقدرة تحمل 1.3 كيلو نيوتن على الأقل.	i	

اللعب

من الالزامي ان يتم تجهيز الحديقة بمعدات لعب تتيح اللعب معاً للأطفال ذوي الإعاقة وبدون إعاقة، وألا يتم تخصيص ألعاب حصرياً لفئة معينة مثل الأطفال ذوي الإعاقة.

غير الزامي + الزامي i

الألعاب المذكورة هي على سبيل المثال لا الحصر. يمكن الرجوع لأدلة الألعاب الملحقة في قائمة المراجع المساندة.

الغرض	#	العناصر التصميمية	#	الموجهات التصميمية	الغرض	#
في حال تبني أي من هذه الألعاب فيجب اتباع الموجهات التصميمية المذكورة في 3.1 الجسدي	3.1.1	العاب التزحلق	3.1.1.1	يجب ان يتراوح عرض الزلافة ما بين 61 سم و 91 سم ليسمح باستيعاب الأطفال ذوي الحاجة الى المساعدة في الحركة.	i	
			3.1.1.2	يجب ان لا يتجاوز ارتفاع الزلافة 152 سم لتكون مثالية للأطفال ذوي القدرة المحدودة على الحركة.	i	
			3.1.1.3	يجب ان يكون ارتفاع الحواجز الجانبية للزلافة لا يقل عن 10 سم ليوفر الحماية من السقوط اثناء التزحلق.	i	
			3.1.1.4	يجب ان يكون طول سطح الانزلاق لا يقل عن 244 سم لضمان انزلاق سلس وآمن.	i	
			3.1.1.5	يجب ان يكون عرض المنحدر المؤدي الى الزلافة لا يقل عن 91 سم ليسمح بمرور الكراسي المتحركة، كما يجب ان لا يتجاوز ميل المنحدر 1:20 (5%).	i	
			3.1.1.6	يجب توفير مساعدات للحركة (درازين) عند المنحدرات وان يكون ارتفاعها ما بين 86 سم و 97 سم.	i	
			3.1.1.7	يجب ان تكون المساحة عند منطقة الخروج من الزلافة لا تقل عن 156 سم وان يكون سطح منطقة الخروج من مواد قابلة لامتصاص الصدمات لتقليل خطر الاصابات للأطفال.	i	
	3.1.2	العاب الارجوحة	3.1.2.1	يجب ان يكون ارتفاع مقعد الارجوحة عن الارض ما بين 30 سم و 40 سم حتى يسهل الانتقال اليها من الكراسي المتحركة.	i	
			3.1.2.2	يجب ان يكون عرض مقعد الارجوحة ما بين 45 سم و 61 سم، كما يجب ان لا يقل ارتفاع مسند ظهر مقعد الارجوحة عن 61 سم ليوفر الحماية والدعم للأطفال. كما يجب ان يحتوي مقعد الارجوحة على أذرع وحزام امان لتثبيت الأطفال اثناء التأرجح.	i	
			3.1.2.3	يجب ان لا تقل المسافات بين مقاعد الارجوحة عن 152 سم من حواف المقعد لمنع تداخل الاطفال اثناء التأرجح ولتوفير مساحة كافية لمقدمي الرعاية.	i	
			3.1.2.4	يجب ان لا يقل ارتفاع إطار الارجوحة عن 244 سم للسماء بتأرجح آمن.	i	
			3.1.2.5	يجب ان تتوفر مساحة خالية امام وخلف الارجوحة لا تقل عن 183 سم طوياً وعرضاً. كما يجب ان يكون سطح المساحة امام وخلف الارجوحة من مواد قابلة لامتصاص الصدمات لتقليل خطر الاصابات للأطفال.	i	
			3.1.2.6	يجب ان لا تتجاوز درجة قوس التأرجح عن 90 درجة حتى لا تصل الارجوحة الى ارتفاعات خطيرة.	i	
			3.1.2.7	في حال تم تثبيت ارجوحات متعددة فيجب ان لا تقل المسافة بين الارجوحات عن 61 سم.	i	
	3.1.2.8			يفضل ان يتم توفير نوع الارجوحة الذي يسمح بلعب طفلين في نفس الوقت.	+	
	3.1.3	العاب الدوران	3.1.3.1	يجب ان يكون شكل منصة الدوران على شكل دائري او أي اشكال أخرى تسمح باللعب الآمن والتشاركي مثل الشكل السداسي على ان يكون قطر المنصة ما بين 152 سم و 244 سم في حال الرغبة بالسماح لعدة أطفال باللعب في المنصة في آن واحد.	i	
			3.1.3.2	يجب ان تكون منصة الدوران مستوية مع سطح الارض للسماح بدخول سلس وآمن للأطفال بالكراسي المتحركة.	i	

اللعب

غير الزامي + الزامي i

الغرض	#	العناصر التصميمية	#	الموجهات التصميمية	الغرض
3.1 الجسدي	3.1.3	العاب الدوران	3.1.3.3	يجب ان تتوفر مقابض في المنصة يكون لها ارتفاع مختلف ما بين 61 سم و 91 سم حتى تسمح للأطفال باللعب بشكل مستقل، كما يجب ان يتراوح قطر المقبض ما بين 3.2 سم و 3.8 سم.	i
			3.1.3.4	يجب ان تكون المقابض التي تسمح بدوران المنصة يسهل الوصول اليها من قبل الاطفال، كما يجب ان تزويد المنصة بمقابض تحد من ان تتجاوز سرعة الدوران 8-10 دورات في الدقيقة.	i
			3.1.3.5	يجب ان تحتوي المنصة على مساحة تسمح بدخول الطفل بكرسيه المتحرك بعرض 91 سم، كما يجب ان تحتوي على مقاعد تسمح بجلوس الاطفال ذوي القدرة المحدودة على الحركة عليها وان تحتوي على أحزمة امان لتثبيتهم.	i
			3.1.3.6	يجب ان تكون المنصة قادرة على تحمل اوزان لا تقل عن 272 كجم.	i
			3.1.3.7	يجب ان تتوفر مساحة خالية حول منصة الدوران لأقل عن 183 سم طوياً وعرضاً. كما يجب ان يكون سطح المساحة من مواد قابلة لامتصاص الصدمات ومقاومة للانزلاق لتقليل خطر الاصابات للأطفال.	i
	3.1.4	العاب التسلق	3.1.4.1	يجب ان لا يزيد ارتفاع هيكل التسلق عن 1.14 متر للأطفال من عمر 5-12. كما يجب ان لا يزيد ارتفاع هيكل التسلق عن 82 سم للأطفال من عمر 2-5.	i
			3.1.4.2	يجب ان تتوفر مساحة خالية حول محيط هيكل التسلق لا يقل عن 183 سم.	i
			3.1.4.3	يجب ان يتراوح قطر المقبض ما بين 2.3 سم و 3.2 سم. وفي حال كان التسلق عبارة عن شبكة من الحبال، فيجب ان يكون محيط فتحة الشبكة لا تزيد عن 43 سم لتجنب خطر وقوع الاطفال بين فتحات الشبكة.	i
	3.1.5	مساحة لعب حرة	3.1.5.1	يجب ان لا تقل مساحة اللعب الحرة عن 18.6 متر مربع وكلما زادت المساحة كان افضل لتعزز من اللعب التعاوني بين الاطفال.	i
			3.1.5.2	يجب ان تتوفر بها مسارات خالية من العوائق لتسمح ينتقل الأطفال على الكراسي المتحركة.	i
3.2 الحسي			3.1.5.3	يجب ان يكون سطح المساحة من مواد قابلة لامتصاص الصدمات ومقاومة للانزلاق لتقليل خطر الاصابات للأطفال. كما يجب ان لا تحتوي مساحات اللعب على فجوات او حواف وان يكون سطح المساحة مستوي ليسمح بحرية التنقل للأطفال ويقلل من خطر التعثر.	i
			3.1.5.4	يجب ان تحتوي على مقاعد جلوس تساعد مقدمي الرعاية على الاشراف على الاطفال ورؤيتهم اثناء لعبهم، وان تكون هذه المقاعد تحتوي على ظلال كما هو مبين في العنصر التصميمي رقم 4.3.3 من هذا الدليل.	i
	3.2.1	العاب اللوحية	3.2.1.1	يجب ان يكون ارتفاع الحد السفلي من اللوح 51 سم عن سطح الارض وارتفاع الحد العلوي من اللوح 91 سم عن سطح الارض للأطفال من عمر 3 إلى 4 سنوات	i
			3.2.1.2	يجب ان يكون ارتفاع الحد السفلي من اللوح 46 سم عن سطح الارض وارتفاع الحد العلوي من اللوح 102 سم عن سطح الارض للأطفال من عمر 5 إلى 8 سنوات	i

في حال تبني أي من هذه الألعاب فيجب اتباع الموجهات التصميمية المذكورة

اللعاب

غير الزامي + الزامي i

العنصر	#	العناصر التصميمية	#	الموجهات التصميمية	الحالة	ملاحظات
3.2 في حال تبني أي من هذه الألعاب فيجب إتباع الموجهات التصميمية المذكورة	3.2.1	اللعاب اللوحية	3.2.1.3	يجب ان يكون ارتفاع الحد السفلي من اللوح 41 سم عن سطح الارض وارتفاع الحد العلوي من اللوح 112 سم عن سطح الارض للأطفال من عمر 9 إلى 12 سنوات	i	
			3.2.1.4	يجب ان تتوفر مساحة خالية امام الالعاب اللوحية ويكون عرضه 76 سم وطوله 122 سم.	i	
			3.2.1.5	يجب ان تكون المساحة بين كل الالعاب الالواح المختلفة لا تقل عن 122 سم.	i	
			3.2.1.6	يفضل ان تكون ادوات اللعب سهلة الاستخدام ولا تتطلب جهد حتى يتمكنوا الاطفال من ذوي الضعف الحركي من المشاركة واللعب.	+	
	3.2.2	اللعاب الموسيقية	3.2.2.1	يجب ان تكون ارتفاع العاب موسيقية المختلفة (مثل الطبول والاجراس واللوح الموسيقية) يتبع ما ورد في العنصر التصميم رقم 3.2.1.	i	
			3.2.2.2	يجب ان تتوفر مساحة خالية امام الالعاب الموسيقية ويكون عرضه 76 سم وطوله 122 سم.	i	
3.3 في حال تبني العاب مماثلة فيجب إتباع الموجهات التصميمية المذكورة	3.3.1	الرسم (او الألعاب للمسبة)	3.3.1.1	يجب ان تتوفر العاب تحتوي عناصر حسية مثل الرمل، كما يجب أن تحتوي طاولات اللعب على مساحة عمودية لراحة الركبة بارتفاع لا يقل عن 60 سم، وعمق لا يقل عن 44 سم ولا يتجاوز 79 سم، وعرض لا يقل عن 76 سم.	i	
			3.3.1.2	يجب ان تتوفر مساحة خالية امام الالعاب للمسبة ويكون عرضه 76 سم وطوله 122 سم.	i	
			3.3.1.3	يجب ان لا تقل المسافة بين الألعاب للمسبة عن 122 سم.	i	
	3.3.2	قبة اللعب	3.3.2.1	يجب توفير مساحة لا تقل عن 5.79 متر x 5.79 متر لتضمن وجود منطقة أمان حول القبة لمنع الإصابات الناتجة عن السقوط أو الاصطدام.	i	
			3.3.2.2	يجب ان لا يتجاوز ارتفاع قبة اللعب 1.17 متر.	i	
	3.4.1	مواقع حدود السياج	3.4.1.1	يجب وضع السياج على حدود منطقة الألعاب وان لا تعيق اتصالية الممرات والمساحات الخالية بين مختلف الألعاب.	i	
3.4 سياج منطقة اللعب	3.4.2	ارتفاع السياج	3.4.2.1	يجب توفير سياج لمنطقة لعب الأطفال لا يقل ارتفاعه عن 1 متر. وان يراعي تصميم السياج الامان للأطفال من مخاطر التعلق به.	i	
	3.4.3	المدخل	3.4.3.1	يفضل وضع على الأقل مدخلين لمنطقة لعب الأطفال.		
			3.4.3.2	يجب ان تكون مداخل العاب الأطفال موجهة نحو مركز الحديقة.	+	
			3.4.3.3	يجب أن يكون المدخل عريض بما يكفي ليستوعب مرور كرسيين متحركين جنبًا إلى جنب او عربات الاطفال. العرض الموصى به هو 1.8م.	i	

الراحة

غير الزامي + الزامي i

العنصر	#	العناصر التصميمية	#	الموجهات التصميمية	الترتيب	الترتيب
4.1. تنسيق المسطحات الخضراء	4.1.1	مواقع المناطق الخضراء والتشجير	4.1.1.1	يجب وضع المناطق الخضراء في مواقع سهلة الوصول اليها وتكون مرتبطة بالممرات سهلة الوصول.	i	
			4.1.1.2	يجب وضع المناطق الخضراء بالقرب من مناطق لعب الأطفال وتكون مصممة بحيث لا تعيق النباتات والأشجار رؤية/مراقبة مقدمي الرعاية للأطفال.	i	
			4.1.1.3	يجب اختيار مواقع النباتات والأشجار في مناطق التنزه المناسبة للجلوس بحيث توفر الظل والحماية من أشعة الشمس.	i	
	4.1.2	حجم ونسب المسطحات الخضراء	4.1.2.1	يجب ان يكون مستوى المسطحات الخضراء مساوي لمستوى الممرات، وان تكون نوع المسطحات الخضراء المزروعة تسمح بتنقل الكراسي المتحركة عليها.	i	
			4.1.2.2	يفضل ان تكون المسطحات الخضراء تراعي التفاوت بالأحجام بحيث تكون المسطحات الكبيرة مناسبة للأنشطة المتعددة مثل الترفيه والتنزه، بينما المسطحات الصغيرة مناسبة للاسترخاء والجلوس.		
			4.1.2.3	يفضل ان تكون جزء من المسطحات الخضراء الكبيرة مستوية ومفتوحة للسماح للأطفال باستخدامها في اللعب الحر والأنشطة الغير منظمة.	+	
			4.1.2.4	يجب تركيب شبك حماية حول أحواض الأشجار الواقعة على ممرات الحديقة لضمان حماية الأطفال من السقوط.	+	
	4.1.3	أنواع النباتات والزراعات	4.1.3.1	يجب اختيار نباتات محلية تتناسب مع المناخ المحلي لتوفير بيئة طبيعية مستدامة.	i	
			4.1.3.2	يجب اختيار الأشجار التي توفر الظل وتجنب زراعة الأشجار التي قد تسبب الحساسية أو الإصابة مثل النباتات الشوكية.	i	
			4.1.3.3	يفضل استخدام النباتات ذات الروائح المميزة أو اللمس المختلف في الممرات ومداخل الفراغات المختلفة في الحديقة لتعزيز التجربة الحسية، مع الحرص على تجنب أنواع النباتات المثيرة للحساسية.	i	
4.2. المقاعد	4.2.1	مواقع ومواقع المقاعد	4.2.1.1	يجب توزيع المقاعد على طول المسارات الرئيسية لإتاحة الراحة على فترات مناسبة.	+	
			4.2.1.2	يجب توزيع المقاعد على المناطق الرئيسية مثل مناطق الألعاب والمناطق الخضراء.	i	
			4.2.1.3	يجب وضع النسبة الأكبر من المقاعد في مناطق مظلة.	i	
			4.2.1.4	يجب وضع بعض المقاعد في مواقع تتيح الرؤية المباشرة والواضحة لمناطق ألعاب الأطفال لإتاحة الرقابة المباشرة لمقدمي الرعاية للأطفال.	i	
	4.2.2	تنوع المقاعد	4.2.2.1	يجب توفير أنواع المقاعد المختلفة مثل مقاعد النزهة، مقاعد الممرات، المقاعد المستديرة، الخ.	i	
			4.2.2.2	يجب توفير مقاعد متنوعة من ناحية شكل مساند الظهر والأذرع لتلبية احتياجات المستخدمين المختلفة، يشمل الأطفال والمرافقين.	i	
			4.2.2.3	يجب توفير مقاعد بارتفاعات مختلفة تتناسب مع الاحتياجات المختلفة لذوي الإعاقة.	i	
			4.2.2.4	يفضل توفير بعض المقاعد المتحركة في مناطق النزهة والألعاب لإمكانية تحريك الكرسي ووضعها في موقع يمكن مقدم الرعاية للأطفال مراقبة الأطفال مباشرة في وضع مريح.	i	

+

الراحة

غير الزامي + الزامي i

العنصر	#	العناصر التصميمية	#	الموجهات التصميمية	الترتيب	الترتيب
4.2. المقاعد	4.2.3	طاولات الجلوس	4.2.3.1	يجب أن يكون ارتفاع سطح الطاولة بين 71 سم و86 سم عن سطح الأرض لضمان راحة الاستخدام للأشخاص الذين يستخدمون الكراسي المتحركة	i	
			4.2.3.2	يجب أن تتوفر مساحة خالية في كل طاولة جلوس بعرض 76 سم × 122 48 سم لتمكين مستخدمي الكراسي المتحركة من الاقتراب بسهولة.	i	
			4.2.3.3	يجب أن تكون طاولات الجلوس متصلة بمسار قابل للوصول بعرض لا يقل عن 91 سم حول الطاولة لضمان سهولة التنقل لمستخدمي الكراسي المتحركة.	i	
	4.2.4	إمكانية الوصول والمساعدة في المقاعد	4.2.4.1	يجب توفير مساحة فارغة بجوار المقاعد لتسهيل وقوف الكراسي المتحركة أو وضع الأجهزة المساعدة.	i	
4.3. الظلال			4.2.4.2	يجب ان تكون المقاعد بارتفاع مناسب يتيح الانتقال السهل من وإلى الكراسي المتحركة أو الأجهزة المساعدة، لضمان سهولة الجلوس لجميع المستخدمين.	i	
			4.2.4.3	يجب وضع المقاعد التي تكون على الممرات أو منطقة ألعاب الأطفال فوق أرضيات صلبة ومستوية لتسهيل حركة للكراسي المتحركة.	i	
			4.2.4.4	يفضل توفير مخارج كهرباء بجانب المقاعد لإعادة شحن الكراسي المتحركة الآلية.		
	4.3.1	الظلال الطبيعية	4.3.1.1	يجب زراعة أشجار الظل في جميع انحاء الحديقة خاصة في مناطق اللعب والراحة.	i	
4.3. الظلال الصناعية			4.3.1.2	يجب ان تكون أنواع الأشجار من الأنواع المحلية التي تتناسب مع طبيعة البيئة المحلية.		
			4.3.1.3	يجب ان لا تعيق الأشجار مسارات الحركة .	+	
	4.3.2	الظلال الصناعية	4.3.2.1	يجب تركيب هياكل تظليله متينة ومقاومة لمختلف حالات الطقس (مثل الأمطار) في مناطق اللعب والمرافق الترفيهية. ويمكن ان تكون هذه الهياكل متفاوتة بالحجم بحيث تستخدم الهياكل الكبيرة لتظليل مناطق اللعب والهياكل الصغيرة لتظليل مناطق الجلوس والانتظار.	i	
	4.3.3	تظليل المقاعد	4.3.3.1	يجب ان تكون جميع الكراسي المخصصة للانتظار والمراقبة والأطفال مظلة اما بالتشجير أو باستخدام هياكل التظليل.	i	
4.4. الإضاءة			4.3.3.2	يجب ان تكون عناصر الظل قريبة من المقعد وتوفر الظلال للمقعد والمساحة المحيطة به وضمان عدم اعاقه الحركة حول المقعد.	i	
	4.3.4	تظليل مناطق اللعب	4.3.4.1	يجب وضع عناصر التظليل فوق المعدات سريعة التأثر بحرارة الشمس، مثل عناصر لعب التزحلق المعدنية.	i	
			4.3.4.2	يجب وضع عناصر التظليل في مناطق الانتظار والمراقبة داخل مناطق اللعب.		
	4.4.1	إضاءة المناطق العامة	4.4.1.1	يجب استخدام اضاءة الكشافات المرتفعة في المناطق الرئيسية في الحديقة ومناطق المواقف. النوع هذا من الاضاءات يكون بارتفاع 1.8 متر الى 3 متر ويمكن وضعهم بمسافات بين 15 متر الى 30 متر حسب ارتفاع الإضاءة لضمان عدم وجود مناطق مظلمة.	i	
			4.4.2.1	يجب وضع الإضاءات القصيرة أو الإضاءات الأرضية على الممرات وبجوار المقاعد لتحديد مسارات الحركة وانارة مناطق المقاعد. الإضاءات القصيرة تكون بارتفاعات من 25 سم الى 65 سم.	i	
					i	
					i	
					i	

الراحة

غير الزامي + الزامي i

العنصر	#	العناصر التصميمية	#	الموجهات التصميمية	الرمز	الرمز
4.4	4.4.3	إضاءة مخصصة لمناطق اللعب	4.4.3.1	يجب وضع الإضاءات المنتشرة ومنخفضة الوهج في مناطق اللعب لتجنب الإزعاج البصري للأطفال الذين لديهم حساسية بصرية.	i	
4.5 دورات المياه	4.5.1	موقع دورات المياه	4.5.1.1	يجب وضع دورات المياه بالقرب من المداخل الرئيسية للحديقة لتسهيل الوصول.	i	
			4.5.1.2	يجب ان تتصل دورات المياه مباشرة بالمسارات الرئيسية في الحديقة وتكون خالية من العوائق.	i	
			4.5.1.3	يجب ان تكون دورات المياه مرئية بما يكفي ليسهل العثور عليها، ويمكن وضع اشجار حولها لتحقيق الخصوصية دون عرقلة الوصول اليها.	i	
	4.5.2	مداخل دورات المياه	4.5.2.1	يجب أن يكون المدخل بعرض لا يقل عن 90 سم، وأن يكون خالياً من العتبات والعوائق لتسهيل الدخول.	i	
			4.5.2.2	يجب أن تكون الأبواب خفيفة الوزن أو مزودة بنظام فتح تلقائي، بحيث يمكن فتحها بسهولة من قبل جميع المستخدمين.	i	
			4.5.2.3	يجب وضع مقبض خلفي ومقبض جانبي على ارتفاع بين 83-91 سم، وتكون سهلة الاستخدام بيد واحدة.	i	
			4.5.2.4	يجب توفير إضاءة كافية عند المدخل لضمان الرؤية الواضحة والأمان.	i	
			4.5.2.5	يجب تثبيت لافتات واضحة وذات تباين عالٍ، مع رموز عالمية ولغة برايل لسهولة التحديد من قبل جميع المستخدمين.	i	
			4.5.2.6	يجب توفير مساحة خالية أمام المدخل لا تقل عن 1.5 م × 1.5 م للمناورة بسلاسة للكراسي المتحركة.	i	
	4.5.3	المغاسل العامة	4.5.3.1	يجب أن يكون ارتفاع المغسلة 82.5 سم فوق الأرضية، مع توفير مساحة خالية بحد أدنى 70 سم بين أسفل المغسلة والأرض. لا يزيد عمق المغسلة عن 40 سم.	i	
	4.5.4	المغاسل والمراحيض المخصصة للأطفال	4.5.4.1	يجب أن تكون إحدى المغاسل بارتفاع 65-75 سم لتناسب الأطفال الصغار، مع تثبيت صابون سهلة التشغيل. ويجب توفير مساحة خالية تحت المغسلة لا تقل عن 50 سم لضمان سهولة الوصول للأطفال.	i	
			4.5.4.2	يجب توفير مرحاض واحد بارتفاع ما بين 28 إلى 43 سم ليكون أكثر توافقاً مع احتياجات الأطفال الصغار.	i	
	4.5.5	عدد حجر دورات المياه سهلة الوصول	4.5.5.1	في حال وجود 5 حجر دورات مياه أو أقل، يجب ان يتوفر دورات مياه سهلة الوصول واحدة على الأقل ودورات مياه لمحدودي التنقل واحدة على الأقل.	i	
			4.5.5.2	في حال وجود أكثر من 5 حجر دورات مياه، يجب ان يتوفر 2 دورات مياه سهلة الوصول على الأقل ودورات مياه لمحدودي التنقل واحدة على الأقل.	i	
	4.5.6	ابعاد حجرة دورات المياه سهلة الوصول	4.5.6.1	يجب ان يكون عمق دورات المياه 1.5 م بحد أدنى، ويفضل ان يكون 1.8 م.	i	
			4.5.6.2	يجب ان يكون عرض دورات المياه 1.5 م بحد أدنى، ويفضل ان يكون 1.8 م.	i	
			4.5.6.3	يجب أن يكون الحد الأدنى للأبعاد الداخلية لغرفة المراحيض لمحدودي الحركة 1.5 م في 1.5 م.	i	
	4.5.7		4.5.7.1	يجب أن يكون الباب بعرض لا يقل عن 90 سم.	i	
					i	
					i	

الراحة

غير الزامي + الزامي i

العنصر	#	العناصر التصميمية	#	الموجهات التصميمية	الترتيب	الترتيب
4.5 دورات المياه	4.5.7	ابواب حجرة دورات المياه سهلة الوصول	4.5.7.2	يجب أن تكون للأبواب المتأرجحة للخارج مقابض جذب على شكل حرف D	i	
			4.5.7.3	يجب أن يكون ارتفاع مقابض جاذبات الباب 90-100 سم.	i	
			4.5.7.4	يجب أن تتضمن أبواب الحمام مفصلات جاذبة تعيد الباب إلى وضع الإغلاق عند فتحه.	i	
	4.5.8	الادوات الصحية في حجرة دورات المياه سهلة الوصول	4.5.8.1	المغاسل: يجب تركيب المغسلة على الحائط المجاور للمرحاض، بحيث تكون أقرب حافة لها على بعد 27.5 سم من حافة المرحاض. يجب ألا يزيد عمق المغسلة عن 40 سم، وألا يتجاوز ارتفاعها 82.5 سم فوق الأرضية، مع توفير مساحة خالية بحد أدنى 70 سم بين أسفل المغسلة والأرض.	i	
			4.5.8.2	يجب تركيب المرحاض بمسافة 15 سم من الجدران المحيطة، ويجب أن يكون للمراحيض الغربية الارتفاعات التالية: ارتفاع حافة مراحيض المياه للبالغين 34 سم على الأقل؛ ارتفاع حافة دورات المياه للمعاقين/المسنين ما بين 43 و 48.5 سم؛ ارتفاع حافة مراحيض للأطفال ما بين 28 إلى 43 سم.	i	
			4.5.8.3	الصنابير: يجب أن تكون الصنابير قابلة للتحكم الآلي أو تحتوي على مقبض طويل قابل للتشغيل باليد. كما يجب عزل أنابيب التصريف والمياه الساخنة تحت المغاسل.	i	
			4.5.8.4	موزع الورق: يجب تثبيت موزع الورق على الجدار بجانب المرحاض، بحيث يكون أسفل مقابض الإمساك على ارتفاع لا يزيد عن 60 سم من الأرض.	i	
			4.5.8.5	خرطوم الوضوء: يجب توفير خرطوم وضوء في كل حجرة، مع شماعة لتثبيته على الجدار. يجب وضع رأس الخرطوم على يمين المستخدم، وعلى بعد لا يزيد عن 20 سم خلف حافة المرحاض.	i	
			4.5.8.6	شريط استدعاء الطوارئ: يجب تثبيت شريط نداء الطوارئ المقاوم للماء على الجدار المجاور للمرحاض، مع توفير شريط آخر في الجدار الخلفي لدورة المياه. يجب أن يصدر الشريط صوتاً أو علامات واضحة تُرصد من أي موقع في الحديقة.	i	
			4.5.8.7	يجب أن تحتوي دورة المياه على طاولة لتغيير حفاظ الأطفال.	i	
4.6 الإدارة والتشغيل	4.6.1	إدارة الحاويات	4.6.1.1	يجب وضع حاويات النفايات بمسافات لا تتجاوز 30 إلى 50 متر لضمان قربها لزوار الحديقة.	i	
			4.6.1.2	يجب وضع الحاويات في المواقع الرئيسية مثل منطقة دورات المياه وقرب مناطق الجلوس.	i	
			4.6.1.3	يجب تصميم الحاويات بارتفاع لا يزود عن 90 سم ليتناسب مع احتياجات الزوار.	i	
			4.6.1.4	يجب إفراغ الحاويات بشكل يومي لتفادي تكديس النفايات.	i	
	4.6.2	كاميرات المراقبة	4.6.2.1	يجب تركيب وصيانة وتشغيل أنظمة المراقبة بشكل مستمر في الملاعب العامة وفقاً لنظام استخدام كاميرات المراقبة الأمنية؛	i	
			4.6.2.2	يجب أن تكون الكاميرات محمية داخل أغلفة خاصة تمنع دخول الغبار والأوساخ والرطوبة.	i	

الراحة

غير الزامي + الزامي i

العنصر	#	العناصر التصميمية	#	الموجهات التصميمية	الحالة	ملاحظات
4.6. الإدارة والتشغيل	4.6.2	كاميرات المراقبة	4.6.2.3	يجب تركيب الكاميرات على ارتفاعات وأماكن غير قابلة للوصول للأفراد غير المصرح لهم.	i	
			4.6.2.4	يجب عدم تركيب كاميرات المراقبة في الأماكن التي يتوقع فيها الأفراد مستوى عالٍ من الخصوصية، مثل دورات المياه.	i	
			4.6.2.5	يجب وضع لافتات واضحة في المناطق الخاضعة للمراقبة لإبلاغ الجمهور بوجود كاميرات مراقبة.	i	
	4.6.3	الحفاظ على النباتات	4.6.3.1	يجب التأكد من صيانة أنظمة الري بانتظام لتجنب تجمع المياه أو وجود مناطق جافة، خاصة بالقرب من مناطق الراحة واللعب. ينبغي برمجة الأنظمة الآلية لتعمل خلال ساعات غير الذروة لتجنب إزعاج المستخدمين. كما يجب أن يضمن تصميم نظام الري توزيع المياه بالتساوي للحفاظ على صحة النباتات.	i	
			4.6.3.2	يجب تقليم الفروع المتدلية والشجيرات بانتظام بالقرب من الملاعب والممرات لمنع الحوادث وضمان وصول واضح وغير معاق للأطفال ومقدمي الرعاية. الحفاظ على النباتات بشكل جيد يعزز أيضًا الرؤية، مما يزيد من السلامة وسهولة الحركة.	i	
	4.6.4	دورات النظافة	4.6.4.1	يجب تنفيذ روتين تنظيف (يومي) لضمان بقاء الحديقة نظيفة وصحية.	i	
	4.6.5	التفتيش والإصلاح المنتظم	4.6.5.1	يجب وضع برامج صيانة لضمان الحفاظ على المعدات، الأسطح الخاصة بالملاعب، والمرافق المحيطة.	i	
			4.6.5.2	يجب وضع جدول تفتيش وقائي منتظم (أسبوعي، موسمي) لتقييم سلامة المعدات.	i	
	4.6.6	الإسعافات الأولية	4.6.6.1	يجب أن تحتوي الملاعب على حقيبة إسعافات أولية يسهل الوصول إليها.	i	
			4.6.6.2	يجب إجراء فحوصات منتظمة لحقيبة الإسعافات الأولية لضمان توفر كافة العناصر الضرورية بها.	i	

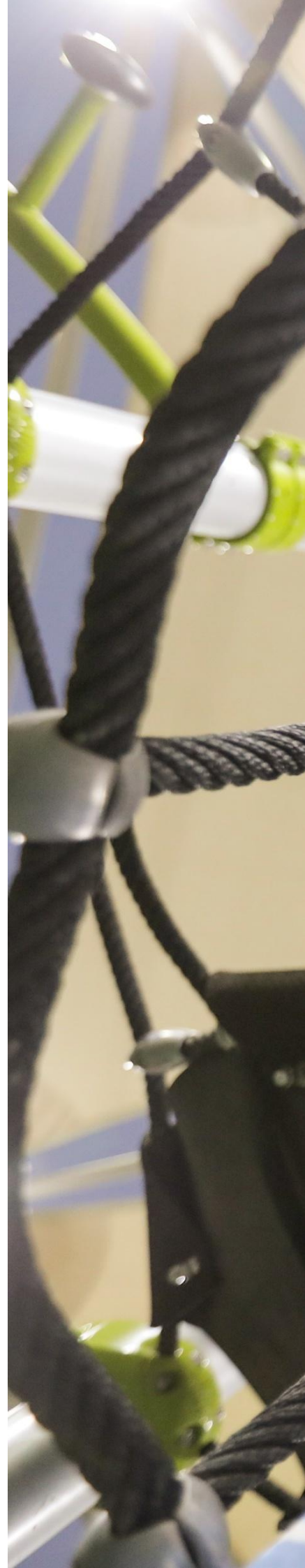




08

الخاتمة

ختامًا، يُعد دليل حدائق الدمج مرجعًا شاملاً لتصميم مساحات حدائق مدمجة تراعي احتياجات الأطفال ذوي الإعاقة في المملكة العربية السعودية. من خلال تبني معايير التصميم العالمية، يركز الدليل على تعزيز الوصولية، والحركة، واللعب، والراحة داخل الحدائق لخلق بيئة ترحيبية وأمنة لجميع الأطفال. تضمن هذه الحدائق المدمجة تفاعل الأطفال من مختلف القدرات مع بعضهم البعض، مما يثري تجاربهم الاجتماعية والتنموية. وبذلك، تتماشى حدائق الدمج مع مبادئ التصميم الشامل وتساهم في تشكيل مجتمع قوي ومتماسك، بما يتوافق مع التزام المملكة العربية السعودية بتنفيذ اتفاقية حقوق الأشخاص ذوي الإعاقة التي صادقت عليها في عام 2008، ويعزز توافقها مع أهداف التنمية المستدامة وأهداف رؤية السعودية 2030، مما يبرز دورها الدولي في دعم حقوق الأشخاص ذوي الإعاقة وتعزيز الشمولية وجودة الحياة.



المستندات المساندة

- الهيئة السعودية للمواصفات والمقاييس والجودة. (2018). دليل تصميم مواقف السيارات.
- الهيئة العليا لتطوير مدينة الرياض. (٢٠١٤). دليل نباتات الرياض. تم الاسترداد من <https://www.riyadhenv.gov.sa/wp-content/uploads/2019/10/Riyadh-Plants-Manual-Ar.pdf>
- أمانة المنطقة الشرقية. (٢٠١٦). دليل البيئة الخارجية ومرافق النقل: الوصول الشامل. تم الاسترداد من <https://www.eamana.gov.sa/E-services/Conditions>
- مركز الأمير سلمان لأبحاث الإعاقة. (٢٠١٠). الدليل الإرشادي للوصول الشامل للوجهات السياحية وقطاعات الإيواء بالمملكة العربية السعودية. تم الاسترداد من <https://start.kscdr.org/upload/uap-tourism-ar.pdf>
- مركز الأمير سلمان لأبحاث الإعاقة. (٢٠١٠). الدليل الإرشادي للوصول الشامل في البيئة العمرانية. تم الاسترداد من <https://start.kscdr.org/upload/uap-be-ar.pdf>
- مركز الأمير سلمان لأبحاث الإعاقة. (٢٠١٠). الدليل المبسط لمعايير الوصول الشامل للمنشآت. تم الاسترداد من <https://momah.gov.sa/ar/node/13032>
- وزارة البلديات والإسكان. (٢٠٢٣). دليل تصميم مواقف السيارات. تم الاسترداد من <https://momah.gov.sa/sites/default/files/2023-09/dlyl-tsmym-mwaqf-alsyarat.pdf>
- Anchorage Park Foundation. (2015). *Play is for all of us: An inclusive play guide*. Corvus Design. Retrieved from https://anchorageparkfoundation.org/wp-content/uploads/2014/01/APF-Inclusive-Play-Guide-single-page-for-web.compressed.pdf?utm_source=chatgpt.com
- ASTM International. (2018). *Standard consumer safety performance specification for playground equipment for public use (ASTM F1487-17)*. ASTM International.
- British Standards Institution. (2008). *Playground equipment and surfacing: General safety requirements and test methods (BS EN 1176-1:2008)*. BSI Standards
- Canadian Tire Jumpstart Charities. (2019). *Unwin Park Jumpstart Playground Guide: Inclusive playground in Surrey, British Columbia*. Jumpstart. Retrieved from https://www.surrey.ca/sites/default/files/media/documents/Unwin_Park_Jumpstart_Playground_Guide_20191007.pdf
- European Committee for Standardization. (2008). *EN 1176-1: Playground equipment and surfacing – General safety requirements and test methods*. CEN.
- Fernelius, C. L., & Christensen, K. M. (2017). *Systematic review of evidence-based practices for inclusive playground design*. *Children, Youth and Environments*, 27(3), 78-102. University of Cincinnati.
- Feske, M. (2015). *The inclusive playground — A rewarding challenge*. Berliner Seilfabrik GmbH & Co. Retrieved from https://www.berliner.com.vn/media/upload/images/Berliner_Playequipment_5c5a4df6c12ef658.pdf
- Government of South Australia. (n.d.). *Inclusive play: Guidelines for accessible playspaces*. Retrieved from <https://inclusive.sa.gov.au/resources/templates/inclusive-play>

المستندات المساندة

- Hirdler, A. P. (2022). *Rural community park accessibility* (Doctoral capstone project, University of North Dakota). UND Scholarly Commons. <https://commons.und.edu/ot-grad/503/>
- Jespersen, J. F. (Ed.). (2020). *Play for all: Universal design for inclusive playgrounds*. KOMPAN Play Institute. Retrieved from <https://publications.kompan.com/us/play-for-all/>
- Landscape Structure. (n.d.). *Virtual Catalogs*. Retrieved from <https://www.playlsi.com/en/view-playground-catalogs/>
- Maryland Developmental Disabilities Council & Maryland Department of Disabilities. (2023). *Framework and toolkit for inclusive playgrounds in Maryland*. Maryland Developmental Disabilities Council. Retrieved from https://www.md-council.org/wp-content/uploads/2024/03/MDDC_InclusivePlaygroundsInMaryland.pdf
- National Institute of Urban Affairs. (2019). *Creating accessible parks and play spaces: A how-to guide for Indian cities*. New Delhi: NIUA.
- NSW Department of Planning and Environment. (2023). *Everyone can play: A guideline to create inclusive playspaces*. Retrieved from <https://www.planning.nsw.gov.au/sites/default/files/2023-03/everyone-can-play-a-guideline-to-inclusive-playspaces.pdf>
- Rick Hansen Foundation. (2020). *A guide to creating accessible play spaces*. Rick Hansen Foundation. Retrieved from <https://www.rickhansen.com/sites/default/files/2020-03/sch-35913-guide-creating-accessible-play-spacesen2020web.pdf>
- Ross, T., Arbour-Nicitopoulos, K., Kanics, I. M., & Leo, J. (2022). *Creating inclusive playgrounds: A playbook of considerations and strategies*. Holland Bloorview Kids Rehabilitation Hospital.
- UNICEF Serbia. (2021). *Good practice guide on building an inclusive playground*. UNICEF. Retrieved from <https://www.unicef.org/serbia/en/reports/good-practice-guide-building-inclusive-playground>
- United Nations. (n.d.). *Accessibility for the disabled: A design manual for a barrier-free environment*. Retrieved from <https://www.un.org/esa/socdev/enable/designm/intro.htm>
- U.S. Consumer Product Safety Commission. (2010). *Public playground safety handbook* (Publication No. 325). Retrieved from <https://www.cpsc.gov/s3fs-public/325.pdf>
- U.S. Department of Justice. (2010). *2010 ADA standards for accessible design*. Retrieved from https://www.ada.gov/2010ADAAstandards_index.htm
- Waverley Council. (2020). *Inclusive play space study report*. Waverley Council. Retrieved from https://www.waverley.nsw.gov.au/__data/assets/pdf_file/0006/180645/Inclusive_Play_Space_Study_Report.pdf
- Playworld Systems Inc. (2015). *Inclusive play design guide*. Playworld Systems Inc. Retrieved from <https://assets.playworld.com/Downloads/Inclusive/InclusivePlayDesignGuide.pdf>

